

RUPES®

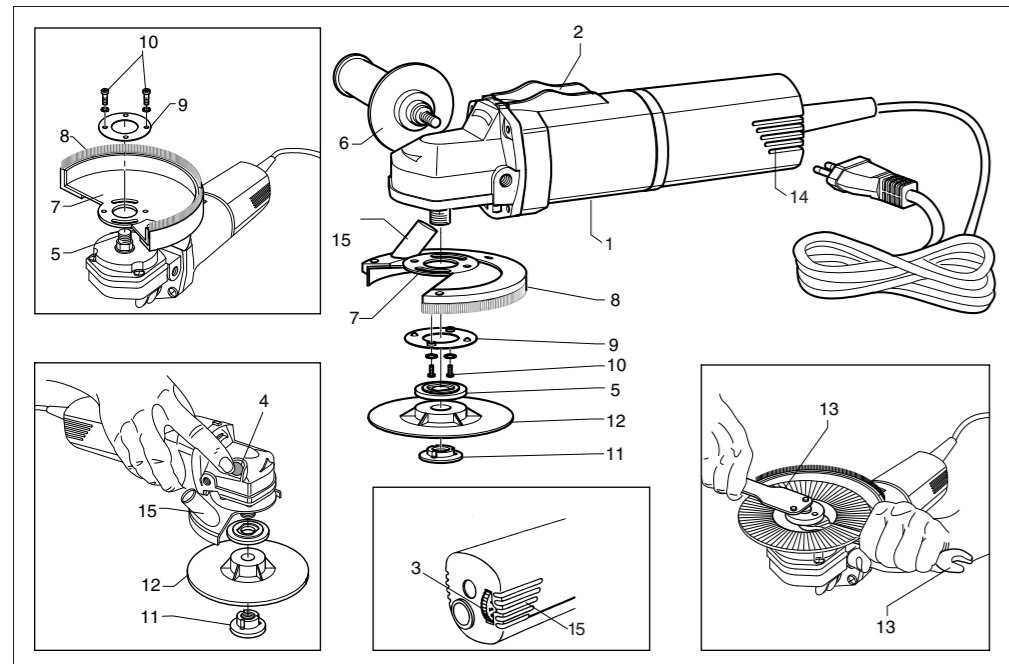


BA31EN

Smerigliatrice miniangolare con aspirazione
Mini-angular grinder with dust extraction
Mini meuleuse angulaire avec aspiration
Einhand Miniwinkelschleifer mit Staubabsaugung
Mini amoladora angular con aspiración
Haakse minislijper met stofafzuiging
Угловые шлифовальные минимашины с пылеудалением

ISTRUZIONI PER L'USO E LA MANUTENZIONE
OPERATING AND MAINTENANCE INSTRUCTIONS
NOTICE D'EMPLOI ET D'ENTRETIEN
BEDIENUNGS-UND WARTUNGSANLEITUNG
INSTRUCCIONES DE USO Y MANUTENCION
AANWIJZINGEN VOOR HET GEBRUIK EN HET ONDERHOUD
ИНСТРУКЦИЯ ПО ЭКСПЛУАТАЦИИ И ОБСЛУЖИВАНИЮ





DATI TECNICI

MODELLO	BA31EN
CLASSE DI PROTEZIONE	II
TENSIONE DI LAVORO	230 V-50 Hz
CORRENTE ASSORBITA	4,3 A
POTENZA ASSORBITA	900 W
PROTEZIONE ELETTRONICA CONTRO I SOVRACCARICHI	SI
REGOLAZIONE ELETTRONICA DELLA VELOCITÀ	SI
GIRI/min	1.500 ÷ 4.000
DIAMETRO DEL PLATORELLO PORTADISCO mm	115
FILETTATURA DELL'ALBERO PORTADISCO	M 14
FERMO DELL'ALBERO PORTADISCO	SI
SISTEMA DI ASPIRAZIONE	SI
MASSA kg	1,8

ITALIANO

RUPES S.p.A.
Via Marconi, 3A
20080 VERMEZZO (Mi) - Italy
Tel. 02/946941
Fax 02/94941040

Uff. Vendite e assistenza clienti
Tel. 02/94694312

e-mail: info_rupes@rupes.it
web: <http://www.rupes.com>

AVVERTENZE GENERALI

La macchina deve funzionare collegata ad un opportuno sistema di aspirazione delle polveri (non fornito).

NORME PER LA SICUREZZA E LA PREVENZIONE DEGLI INFORTUNI

Le istruzioni per la sicurezza e la prevenzione degli infortuni sono riportate nel fascicolo "INDICAZIONI PER LA SICUREZZA" che costituisce parte integrante della presente documentazione; il libretto d'istruzioni per l'uso riporta solamente le informazioni aggiuntive strettamente correlate all'uso specifico della macchina.

Non fare funzionare mai gli utensili senza i dispositivi di protezione montati. Ogni operazione sulla macchina venga eseguita a spina disinserita. Prima dell'azionamento la macchina sia saldamente impugnata e non sia a contatto con la superficie di lavoro.

La macchina lavori sempre con la cuffia di protezione montata.

Le mole abrasive siano correttamente montate e fissate.

Assicurarsi che le scintille provocate durante la lavorazione non creino pericolo investendo persone o incendiare sostanze infiammabili.

Durante l'utilizzo possono formarsi polveri nocive alla salute; proteggere le vie respiratorie con dispositivi a norma di legge e rispettare le disposizioni di sicurezza valide per il materiale sottoposto a lavorazione.

Durante l'utilizzo dell'utensile possono staccarsi pezzi della mola o del materiale in lavorazione che potrebbero causare gravi lesioni a per-

sona o cose: ricordatevi di utilizzare sempre tutti i D.P.I. (dispositivi di protezione individuali, quali guanti, cuffie, occhiali protettivi ecc.) secondo le normative di legge vigenti per prevenire o ridurre le possibilità di incidenti.

Attenzione! l'utensile continua per alcuni secondi a funzionare dopo lo spegnimento!

UTILIZZO CONFORME AGLI SCOPI PREVISTI

Verificare prima dell'uso che le caratteristiche di lavoro delle mole o delle frese siano compatibili con quelle dell'utensile e che non siano rotte o usurate.

Verificare che le mole o le frese siano montate, maneggiate e conservate con cura secondo le indicazioni del costruttore.

Non utilizzare alcun sistema di adattamento per frese con codoli diversi da quelli specificati.

Non utilizzare come smerigliatrice il lato delle mole da taglio. Controllare che il pezzo da lavorare sia sufficientemente fissato. In caso di utilizzo non conforme agli scopi previsti, l'utilizzatore si assume ogni responsabilità per eventuali danni ed incidenti.

RUPES®

Utensile
Tool
Outil
Werkzeug
Herramienta
Gereedschap
Инструмент

Nome
Name
Nom
Name
Apellido
Naam
Название

Rivenditore
Reseller
Revendeur
Handler
Revendedor
Verkoper
Продавец

Indirizzo
Adresse
Adresse
Dirección
Adres
Адрес

Data
Date
Date
Datum
Fecha
Datum
Дата

COD. ART. 9.2503 - SETTEMBRE 2010

SOLO LA COMPLETA COMPILAZIONE DI QUESTO CERTIFICATO DÀ DIRITTO ALL'EVENTUALE GARANZIA.
AFTER THE COMPLETE FILL-IN OF THIS CERTIFICATE YOU ARE ENTITLED TO OBTAIN GUARANTEE.
APRÈS LA COMPLETE COMPILATION DE CET CERTIFICAT ON PEUT OBTENIR À LA GARANTIE.
EINE EVENTUELLE GARANTIELEISTUNG IST NUR MÖGLICH, WENN DIESE GARANTIEKARTE VOLLSTÄNDIG AUSGEFÜLLT IST.
DESPUÉS LA COMPLETA COMPILACIÓN DE ESTE CERTIFICADO SE PUEDE OBTENER LA GARANTIE.
ALLEEN ALS DEZE GARANTIEKAART VOLLEDIG INGEVULD IS HEEFT U RECHT OP GARANTIE.
ТОЛЬКО ПОЛНОЕ ЗАПОЛНЕНИЕ ЭТОГО СЕРТИФИКАТА ДАЕТ ПРАВО НА ГАРАНТИЙНОЕ ОБСЛУЖИВАНИЕ.

ISTRUZIONI PER L'USO E LA MANUTENZIONE



OPERATING AND MAINTENANCE INSTRUCTIONS



NOTICE D'EMPLOI ET D'ENTRETIEN



BEDIENUNGS-UND WARTUNGSANLEITUNG



INSTRUCCIONES DE USO Y MANUTENCION

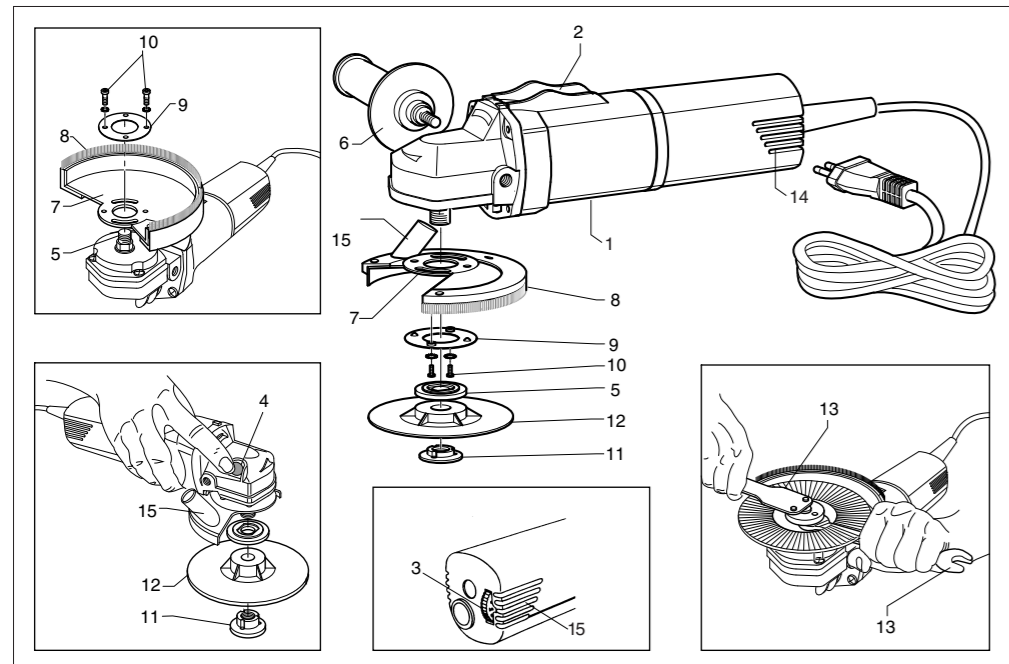


AANWIJZINGEN VOOR HET GEBRUIK EN HET ONDERHOUD



ИНСТРУКЦИЯ ПО ЭКСПЛУАТАЦИИ И ОБСЛУЖИВАНИЮ





DATI TECNICI

MODELLO	BA31EN
CLASSE DI PROTEZIONE	II
TENSIONE DI LAVORO	230 V-50 Hz
CORRENTE ASSORBITA	4,3 A
POTENZA ASSORBITA	900 W
PROTEZIONE ELETTRONICA CONTRO I SOVRACCARICHI	SI
REGOLAZIONE ELETTRONICA DELLA VELOCITÀ	SI
GIRI/min	1.500 ÷ 4.000
DIAMETRO DEL PLATORELLO PORTADISCO mm	115
FILETTATURA DELL'ALBERO PORTADISCO	M 14
FERMO DELL'ALBERO PORTADISCO	SI
SISTEMA DI ASPIRAZIONE	SI
MASSA kg	1,8

ITALIANO

AVVERTENZE GENERALI

La macchina deve funzionare collegata ad un opportuno sistema di aspirazione delle polveri (non fornito).

NORME PER LA SICUREZZA E LA PREVENZIONE DEGLI INFORTUNI

Le istruzioni per la sicurezza e la prevenzione degli infortuni sono riportate nel fascicolo "INDICAZIONI PER LA SICUREZZA" che costituisce parte integrante della presente documentazione; il libretto d'istruzioni per l'uso riporta solamente le informazioni aggiuntive strettamente correlate all'uso specifico della macchina.

Non fare funzionare mai gli utensili senza i dispositivi di protezione montati. Ogni operazione sulla macchina venga eseguita a spina disinserita. Prima dell'azionamento la macchina sia saldamente impugnata e non sia a contatto con la superficie di lavoro.

La macchina lavori sempre con la cuffia di protezione montata. Le mole abrasive siano correttamente montate e fissate. Assicurarsi che le scintille provocate durante la lavorazione non creino pericolo investendo persone o incendiare sostanze infiammabili.

Durante l'utilizzo possono formarsi polveri nocive alla salute; proteggere le vie respiratorie con dispositivi a norma di legge e rispettare le disposizioni di sicurezza valide per il materiale sottoposto a lavorazione. Durante l'utilizzo dell'utensile possono staccarsi pezzi della mola o del materiale in lavorazione che potrebbero causare gravi lesioni a per-

sona o cose: ricordatevi di utilizzare sempre tutti i D.P.I. (dispositivi di protezione individuali, quali guanti, cuffie, occhiali protettivi ecc.) secondo le normative di legge vigenti per prevenire o ridurre le possibilità di incidenti.

Attenzione! l'utensile continua per alcuni secondi a funzionare dopo lo spegnimento!

UTILIZZO CONFORME AGLI SCOPI PREVISTI

Verificare prima dell'uso che le caratteristiche di lavoro delle mole o delle frese siano compatibili con quelle dell'utensile e che non siano rotte o usurate.

Verificare che le mole o le frese siano montate, maneggiate e conservate con cura secondo le indicazioni del costruttore.

Non utilizzare alcun sistema di adattamento per frese con codoli diversi da quelli specificati.

Non utilizzare come smerigliatrice il lato delle mole da taglio. Controllare che il pezzo da lavorare sia sufficientemente fissato. In caso di utilizzo non conforme agli scopi previsti, l'utilizzatore si assume ogni responsabilità per eventuali danni ed incidenti.

RUPES S.p.A.

Via Marconi, 3A
20080 VERMEZZO (Mi) - Italy
Tel. 02/946941
Fax 02/94941040

Uff. Vendite e assistenza clienti
Tel. 02/94694312

e-mail: info_rupes@rupes.it
web: http://www.rupes.com

RUPES®

Utensile
Tool
Outil
Werkzeug
Herramienta
Gereedschap
Инструмент

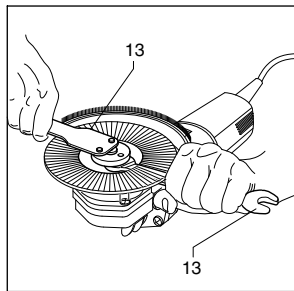
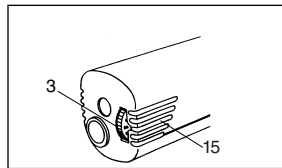
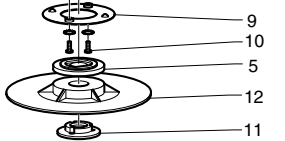
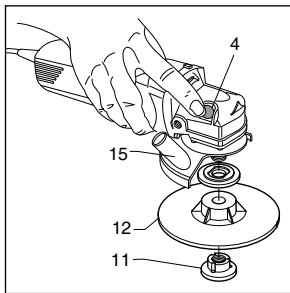
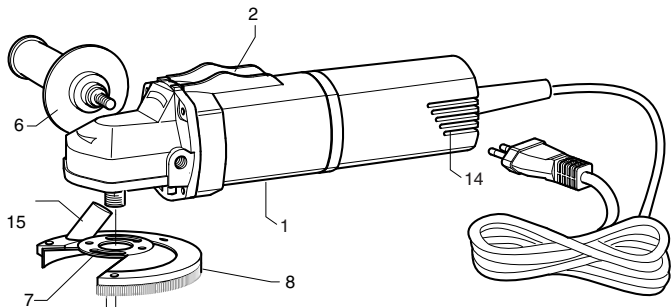
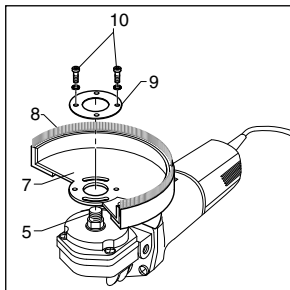
Nome
Name
Nom
Name
Apellido
Naam
Название

Rivenditore
Reseller
Revendeur
Handler
Revendedor
Verkoper
Продавец

Indirizzo
Adresse
Adresse
Dirección
Adres
Адрес

Data
Date
Date
Datum
Fecha
Datum
Дата

SOLO LA COMPLETA COMPILAZIONE DI QUESTO CERTIFICATO DÀ DIRITTO ALL'EVENTUALE GARANZIA.
AFTER THE COMPLETE FILL-IN OF THIS CERTIFICATE YOU ARE ENTITLED TO OBTAIN GUARANTEE.
APRÈS LA COMPLETE COMPILATION DE CET CERTIFICAT ON PEUT OBTENIR À LA GARANTIE.
EINE EVENTUELLE GARANTIELEISTUNG IST NUR MÖGLICH, WENN DIESE GARANTIEKARTE VOLLSTÄNDIG AUSGEFÜLLT IST.
DESPUÉS LA COMPLETA COMPILACIÓN DE ESTE CERTIFICADO SE PUEDE OBTENER LA GARANTIE.
ALLEEN ALS DEZE GARANTIEKAART VOLLEDIG INGEVULD IS HEEFT U RECHT OP GARANTIE.
ТОЛЬКО ПОЛНОЕ ЗАПОЛНЕНИЕ ЭТОГО СЕРТИФИКАТА ДАЕТ ПРАВО НА ГАРАНТИЙНОЕ ОБСЛУЖИВАНИЕ.



MODELLO	BA31EN
CLASSE DI PROTEZIONE	II
TENSIONE DI LAVORO	230 V-50 Hz
CORRENTE ASSORBITA	4,3 A
POTENZA ASSORBITA	900 W
PROTEZIONE ELETTRONICA CONTRO I SOVRACCARICHI	SI
REGOLAZIONE ELETTRONICA DELLA VELOCITÀ	SI
GIRI/min	1.500 ÷ 4.000
DIAMETRO DEL PLATORELLO PORTADISCO mm	115
FILETTATURA DELL'ALBERO PORTADISCO	M 14
FERMO DELL'ALBERO PORTADISCO	SI
SISTEMA DI ASPIRAZIONE	SI
MASSA kg	1,8

AWERTENZE GENERALI

La macchina deve funzionare collegata ad un opportuno sistema di aspirazione delle polveri (non fornito).

NORME PER LA SICUREZZA E LA PREVENZIONE DEGLI INFORTUNI

Le istruzioni per la sicurezza e la prevenzione degli infortuni sono riportate nel fascicolo "INDICAZIONI PER LA SICUREZZA" che costituisce parte integrante della presente documentazione; il libretto d'istruzioni per l'uso riporta solamente le informazioni aggiuntive strettamente correlate all'uso specifico della macchina.

Non fare funzionare mai gli utensili senza i dispositivi di protezione montati.

Ogni operazione sulla macchina venga eseguita a spina disinserita.

Prima dell'azionamento la macchina sia saldamente impugnata e non sia a contatto con la superficie di lavoro.

La macchina lavori sempre con la cuffia di protezione montata.

Le mole abrasive siano correttamente montate e fissate.

Assicurarsi che le scintille provocate durante la lavorazione non creino pericolo investendo persone o incendiare sostanze infiammabili.

Durante l'utilizzo possono formarsi polveri nocive alla salute: proteggere le vie respiratorie con dispositivi a norma di legge e rispettare le disposizioni di sicurezza valide per il materiale sottoposto a lavorazione.

Durante l'utilizzo dell'utensile possono staccarsi pezzi della mola o del materiale in lavorazione che potrebbero causare gravi lesioni a per-

sone o cose: ricordatevi di utilizzare sempre tutti i D.P.I. (dispositivi di protezione individuali, quali guanti, cuffie, occhiali protettivi ecc.) secondo le normative di legge vigenti per prevenire o ridurre le possibilità di incidenti.

Attenzione! l'utensile continua per alcuni secondi a funzionare dopo lo spegnimento!

UTILIZZO CONFORME AGLI SCOPI PREVISTI

Verificare prima dell'uso che le caratteristiche di lavoro delle mole o delle frese siano compatibili con quelle dell'utensile e che non siano rotte o usurate.

Verificare che le mole o le frese siano montate, maneggiate e conservate con cura secondo le indicazioni del costruttore.

Non utilizzare alcun sistema di adattamento per frese con codoli diversi da quelli specificati.

Non utilizzare come smerigliatrice il lato delle mole da taglio. Controllare che il pezzo da lavorare sia sufficientemente fissato. In caso di utilizzo non conforme agli scopi previsti, l'utilizzatore si assume ogni responsabilità per eventuali danni ed incidenti.

PARTI DELLA MACCHINA

- 1 - Etichetta di identificazione
- 2 - Interruttore di inserimento-disinserimento
- 3 - Regolatore di velocità
- 4 - Pulsante di bloccaggio albero mandrino
- 5 - Albero mandrino
- 6 - Impugnatura ausiliaria
- 7 - Cuffia di protezione orientabile
- 8 - Scovolo raccogli-polvere
- 9 - Collare con rilievi per fissaggio cuffia di protezione
- 10 - Viti fissaggio cuffia di protezione
- 11 - Ghiera conica di fissaggio platorello
- 12 - Platorello portadisco abrasivo
- 13 - Chiavi di servizio
- 14 - Feritoie per ventilazione motore
- 15 - Attacco per tubo di aspirazione Ø int. 29 mm

MESSA IN FUNZIONE

Prima di mettere in funzione la macchina accertarsi che:

- l'imballo sia integro e non mostri segni di danneggiamento dovuti a trasporto e magazzinaggio;
- la macchina sia completa; controllare che numero e natura dei componenti siano conformi a quanto riportato sul presente libretto;
- la fonte di energia e le prese di corrente a disposizione possano sopportare il carico indicato in tabella e riportato sulla targhetta d'identificazione della macchina il cui facsimile, con spiegazioni, è riportato a pag. 7.

MONTAGGIO DELLA MACCHINA

- Montare a pressione lo scovolo (8) raccogli-polvere sulla cuffia di protezione;
- montare la cuffia di protezione (7) sul corpo macchina a mezzo delle viti (10) interponendo il collare (9) avendo cura che i rilievi riportati sul collare si inseriscano nelle asole ricavate nella flangia della cuffia di protezione. **La cuffia deve essere montata in corrispondenza dell'impugnatura.**

Dopo il fissaggio delle viti e del collare, la cuffia di protezione deve poter ruotare, con leggera frizione, per circa 20° onde permettere il posizionamento più gradito all'operatore;

- avvitare l'impugnatura ausiliaria (6); la stessa può essere posizionata sia a destra che a sinistra del corpo macchina;
- collegare il dispositivo di aspirazione al bocchettone (15) con il tubo di aspirazione.

MONTAGGIO DEL PLATORELLO PORTADISCO E DEL DISCO ABRASIVO

1. Inserire il platorello portadisco (12) sull'albero mandrino (5);
2. inserire il disco abrasivo;
3. avvitare la ghiera (11) e serrare con la chiave a pioli (13) mantenendo fermo l'albero mandrino con la chiave da 17 mm o col pulsante di bloccaggio (4).

PRIMA DELLA MESSA IN SERVIZIO

Accertarsi che:

- la fonte di energia sia conforme alle caratteristiche della macchina;
- cavo di alimentazione e relativa spina siano in perfetto stato;
- l'interruttore di inserimento/disinserimento sia efficiente operando, però, a spina disinserita;
- il pulsante di bloccaggio dell'albero mandrino (4) sia disinserito (ruotare a mano il platorello per almeno un giro);
- tutti i componenti della macchina siano montati correttamente e non presentino segni di danneggiamento;
- le feritoie di ventilazione non siano ostruite (14).

AVVIAMENTO E FERMATA

- **Avviamento:** spingere in avanti la slitta dell'interruttore (2); qualora se ne desideri il bloccaggio in posizione "inserito" spingere contemporaneamente sulla parte anteriore della slitta.

- **Fermata:** rilasciare la slitta o, qualora sia bloccata, spingere sulla parte posteriore e lasciare che la stessa ritorni nella posizione di "arresto".

FUNZIONAMENTO DI PROVA

Avviare la macchina e controllare che non siano presenti vibrazioni anomale o scenterature del disco abrasivo.

In caso contrario spegnere la macchina immediatamente e provvedere ad eliminare le anomalie.

REGOLAZIONE ELETTRONICA DEL NUMERO DI GIRI

La regolazione del numero di giri si ottiene manovrando opportunamente la rotella (3) posta nella parte posteriore della macchina. La scelta della velocità va fatta in funzione delle caratteristiche dei dischi abrasivi e del materiale da lavorare.

SMONTAGGIO E SOSTITUZIONE DEI DISCHI ABRASIVI

Può essere effettuato in due modi:

1° modo: bloccare l'albero mandrino (5) spingendo il pulsante (4) facendo contemporaneamente ruotare il platorello (12) finché se ne avverte il blocco. Svitare la ghiera (11) con la chiave a pioli (13), sostituire il disco abrasivo, riavvitare e serrare. Liberare l'albero mandrino rilasciando il pulsante e far ruotare a mano il platorello per controllarne l'avvenuto sbloccaggio.

AVVERTENZA!: il pulsante di blocco della mola o del platorello non deve mai essere premuto prima che l'utensile non sia completamente fermo, pena la rottura della scatola ingranaggi o del perno del pulsante e al conseguente decadimento della garanzia.

2° modo: per bloccare l'albero mandrino (5) inserire la chiave da 17 mm (13) nella tacca dell'albero tra platorello e scatola ingranaggi anziché usare il pulsante di bloccaggio; poi procedere come sopra.

Non sono ammessi altri attrezzi per il serraggio/disserraggio.

UTENSILI DI LAVORO AMMESSI

Dischi fibrati da Ø 115 mm.

MANUTENZIONE

Tutte le operazioni vanno eseguite a spina disinserita. A fine lavoro, od in caso di necessità, spolverare con getto di aria compressa il corpo macchina prestando particolare attenzione alla pulizia delle feritoie di ventilazione del motore. **Non sono ammessi altri interventi da parte dell'utente.** Per la manutenzione e la periodica pulizia delle parti interne, come spazzole, cuscinetti, ingranaggi etc. o altre necessità rivolgersi ai Centri di Assistenza autorizzati.

SICUREZZA ELETTRICA - BASSA TENSIONE

Le prove/verifiche sono state eseguite in accordo alle norme: EN 60745-1 sicurezza degli utensili elettrici a motore portatili

EN 60745-2-3 norme particolari per smerigliatrici.

SCHEMATURA CONTRO I RADIODISTURBI

Le macchine sono conformi agli effetti della prevenzione ed eliminazione dei radiodisturbi misurati secondo le norme EN55014-1 + EN55014-2; EN61000-3-2 + EN61000-3-3.

FORMAZIONE DI RUMORE

Il livello di pressione sonora, al posto di lavoro, generato dalla macchina in condizioni normali è di 88,7 dB (A) - potenza sonora 99,7 dB (A) - misurati secondo le norme EN ISO 3744 + UNI EN ISO 11202.

Attenzione: indossare adeguati presidi per la difesa dell'udito! (vedi avvertenze generali).

VALORE MEDIO DELL'ACCELERAZIONE

Il valore quadratico medio dell'accelerazione è inferiore a 2,5 m/sec² misurati secondo le norme UNI EN 28662 + UNI EN ISO 5349.

GARANZIA

Tutte le macchine costruite dalla **RUPES** Spa sono garantite per 12 mesi dalla data di acquisto contro difetti di materiale e di fabbricazione.

Le macchine devono essere utilizzate esclusivamente con accessori e ricambi originali **RUPES** si declina ogni responsabilità per danni o incidenti provocati dall'inosservanza della presente norma che causa anche il decadimento della garanzia.

La garanzia decade qualora non vengano rispettate le prescrizioni del presente libretto o qualora venga fatto uso improprio della macchina. Decade altresì se la macchina viene smontata o manomessa o se vi sono evidenti danni derivanti da cattiva cura della stessa.

La garanzia è subordinata alla compilazione del tagliando riportato sull'ultima pagina di copertina del presente libretto d'istruzioni.




In caso di accertato malfunzionamento la macchina, accompagnata dal certificato di garanzia, dovrà essere consegnata o spedita franco di porto, non smontata e nell'imballo originale, al fabbricante o ad un Centro di Assistenza autorizzato riportato nell'elenco allegato al presente libretto. In ogni caso la garanzia non dà diritto alla sostituzione della macchina.

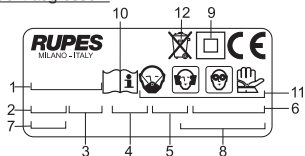
La **RUPES** Spa si riserva di apportare qualsiasi modifica alle caratteristiche tecniche o estetiche dei propri prodotti senza preavviso.

Non si assume nessuna responsabilità per eventuali errori di stampa. Il presente stampato annulla e sostituisce i precedenti.

TARGHETTA DI IDENTIFICAZIONE DELLA MACCHINA

POSIZIONAMENTO E SIGNIFICATO DEI DATI

1. Tipo della macchina.
2. Tensione nominale di lavoro in Volt (V).
3. Frequenza di lavoro in Hertz (Hz).
4. Corrente assorbita espressa in Ampere (A). Accertarsi che la linea elettrica cui viene allacciata la macchina possa agevolmente sopportare almeno la corrente indicata.
5. Potenza assorbita espressa in Watt (W).
6. Numero di matricola o di serie della macchina.
7. Dati tecnici della macchina.
8. Numero di giri/min.
9. Il doppio quadrato indica che la macchina è in doppio isolamento e quindi non necessita di messa a terra tramite il cordone di alimentazione.
10.  Leggere tutte queste istruzioni prima di azionare il presente prodotto.
11.  Dispositivi di protezione individuale.
12.  Il prodotto, in ottemperanza alla Direttiva Europea 2002/96/CE (RAEE) + 2003/108/CE e alla sua attuazione nel diritto nazionale, quando giunge a fine vita, non deve essere disperso nell'ambiente o gettato tra i rifiuti domestici, ma deve essere smaltito presso i centri di raccolta differenziata autorizzati (contattare le autorità locali competenti per conoscere dove smaltire il prodotto secondo le norme di legge). Il corretto smaltimento del prodotto contribuisce alla tutela della salute e alla salvaguardia dell'ambiente. Lo smaltimento abusivo del prodotto comporta sanzioni a carico dei trasgressori.



DICHIARAZIONE DI CONFORMITÀ



Dichiariamo sotto la nostra responsabilità che l'utensile elettrico a motore portatile, al quale fa riferimento il presente manuale, è conforme ai Requisiti Essenziali delle Direttive:

2006/42/CE Macchine
2006/95/CE Bassa Tensione
2004/108/CE Compatibilità elettromagnetica

Le prove/verifiche sono eseguite in accordo alle seguenti Normative:

EN 60745-1:2008 Sicurezza degli utensili elettrici a motore portatili
EN 60745-2-3: 2007 Norme particolari per smerigliatrici, lucidatrici e levigatrici a disco
UNI EN ISO 3744: 1997 Acustica. Determinazione dei livelli di potenza sonora delle sorgenti di rumore.
UNI EN ISO 11202: 1997 Acustica. Rumore emesso dalle macchine e dalle apparecchiature.
UNI EN 28662-1: 1993 Macchine utensili portatili. Misura delle vibrazioni sull'impugnatura.
UNI EN ISO 5349-1: 2004 Vibrazioni meccaniche. Misurazione e valutazione dell'esposizione dell'uomo alle vibrazioni trasmesse alla mano.

Compatibilità elettromagnetica:
EN 55014-1: 2008 + EN 55014-2: 1998
EN 61000-3-2: 2009 + EN61000-3-3: 2008

Campi elettromagnetici:
EN 50366: 2004

RUPES S.p.A.
IL PRESIDENTE
G. Valentini

TECHNICAL DATA

ENGLISH



TYPE	BA31EN
PROTECTION CLASS	II
OPERATING VOLTAGE	230 V-50 Hz
ABSORBED CURRENT	4,3 A
ABSORBED POWER	900 W
ELECTRONIC OVERLOAD PROTECTION	YES
ELECTRONIC SPEED CONTROL	YES
ROTATION RPM	1.500 ÷ 4.000
DISC PAD DIAMETER mm	115
SPINDLE THREAD	M 14
DISC SPINDLE STOP	YES
EXTRACTION SYSTEM	YES
WEIGHT kg	1,8

GENERAL WARNINGS

The tool must be connected to a suitable dust extraction system (not supplied).

SAFETY AND ACCIDENT PREVENTION INSTRUCTIONS

The safety and accident prevention instructions are reported in the "SAFETY INSTRUCTION" booklet which forms an integral part of these documents; the operating instructions indicate the additional information required specifically for use of the tool. Never use the tools without the safety guards. Any operations carried out on the tool must be effected with the power supply disconnected. Before starting the tool, ensure that it is held tightly and not in contact with the work surface. The tool must always be used with the protective shield mounted. The abrasive wheel must be correctly mounted and tightened. Make sure that the sparks caused during work do not create danger by hitting people or inflammable substances. Hazardous dust may form during use regulation safety devices for personal protection and observe safety norms valid for the processed work material. During tool use pieces of the wheel of work material may break off causing serious injuries

to people or things: remember to always use all personal protection devices (such as gloves, headphones, goggles, etc.) according to laws in force to prevent or reduce accident probability.

Warning: the appliance continues to work for a few seconds after it has been switched off!

SPECIFIC USE

Before use make sure that the wheels or cutters operating characteristics are compatible with those of the machine and that they are not broken or worn. Make sure that the wheels or cutters are assembled, handled and stored with care according to the manufacturer's indications. Do not use and adapter system for cutters with tangs other than those specified. Do not use the wheel cutting edge as grinder. Make sure the work piece is sufficiently fastened. In the event of improper use, the user is fully liable for any damages or accidents.

PARTS OF THE TOOL

- 1 - Identification plate
- 2 - ON/OFF switch
- 3 - Speed control
- 4 - Spindle locking button
- 5 - Spindle
- 6 - Side handle
- 7 - Adjustable protective shield
- 8 - Dust brush
- 9 - Collar with protective shield fixing points
- 10 - Protective shield fixing screws
- 11 - Disc pad tapered ring nut
- 12 - Abrasive disc mouting plate
- 13 - Spanners
- 14 - Motor ventilation slots
- 15 - 29 mm Ø suction port

STARTING UP

Before starting-up the tool, ensure that:

- the packaging is complete and does not show signs of having been damaged during storage or transport;
- the tool is complete; check that the number and type of components comply with that reported in this instruction booklet;
- the power supply and socket outlet can support the load reported in the table and that indicated on the tool identification plate reproduced and explained on page 11.

ASSEMBLING THE TOOL

- Mount the dust brush (8) securely on the protective shield (push fit);
- mount the protective shield (7) with collar (10) on the body of the tool using the screws (9). Ensure that the protrusions on the collar are inserted in the slots cut into the flange of the shield.
The shield must be mounted around the handle.

After tightening the screws and collar, the shield must be able to rotate with a slight resistance approximately 20° in order that it may be positioned as desired by the operator;

- tighten the auxiliary handle (6); it can be mounted on the left or right of the tool body.
- connect the extraction device by the suction pipe in the nozzle (15).

MOUNTING THE ABRASIVE DISC - BACKING PAD

1. Insert the disc pad (12) on the spindle (5);
2. fit the abrasive disc;
3. screw on the ring nut (11) and tighten it using the pin wrench (13) preventing the spindle from moving with the 17 mm spanner or with the spindle locking button (4).

BEFORE STARTING THE TOOL

Ensure that:

- the power supply conforms with the characteristics of the tool;
- the power supply cable and plug are in perfect condition;
- the ON/OFF switch works properly though with the power supply disconnected;
- the spindle locking button (4) is not engaged (rotate the disc pad by hand for at least one revolution);
- all the parts of the tool have been assembled in the proper manner and that there are no signs of damage;
- the ventilation slots are not obstructed (14).

STARTING AND STOPPING

- Starting: push the slide of the switch (2) forward; if the tool is to be locked in the ON position, apply pressure to the front part of the slide switch at the same time.

- Stopping: release the slide or, if locked in position, apply pressure to the back part of the switch and allow it to return to the stop position.

TEST RUN

Start the tool and check that there are no unusual vibration, no mismatching movement of the abrasive disc.

Otherwise switch-off the tool immediately and eliminate the cause.

ELECTRONIC RPM REGULATION

The rpm can be adjusted by rotating the wheel of speed control (3). The choice of speed depends on the characteristics of the abrasive disc and the material to be worked.

FITTING AND REPLACING ABRASIVE DISCS

This can be done in one of two ways:

1. Lock the wheel spindle (5) by pressing button (4), while at the same time rotating the disc pad (12) until it locks position. Unscrew the locking ring nut (11) using the pin wrench (13), replace the abrasive disc, re-tighten the locking ring. Unlock the wheel spindle by releasing the button and rotate the disc pad by hand to ensure that it runs freely.

WARNING: never press the button to lock the grinder or parts until the tool has stopped moving and is perfectly stationary; the gear box or the push button pin could be broken and the guarantee would be invalidated.

2. Lock the wheel spindle (5) by inserting the 17 mm spanner (13) in the notch in the spindle between the disc pad and the gearbox instead of using the lock button. Then proceed as above.

Tools other than those mentioned must not be used for slackening or tightening purposes.

USABLE ABRASIVE DISCS

Abrasive discs Ø 115 mm.

MAINTENANCE

All maintenance operations are carried out with the power supply disconnected. At the end of each work session, or when required, remove any dust from the body of the tool using a jet of compressed air, paying particular attention to the motor ventilation slots. **No other maintenance operations must be undertaken by the user.** Maintenance and cleaning of the inner parts, like brushes, ball bearings, gears etc. or others, must be carried out only by an Authorised customer-Service workshop.

ELECTRIC SAFETY - LOW TENSION

The tests have been carried out in accordance with the standard:

EN 60745-1 safety of hand-held electric motor operated tools
EN 60745-2-3 particular requirements for grinders.

RADIO SUPPRESSION

The tools are suppressed in accordance for the prevention and elimination of radio disturbances measured in accordance with standard: EN55014-1+EN55014-2; EN61000-3-2+EN61000-3-3.

NOISE

The pressure noise level, produced by the machine in normal working conditions at the work station is 88,7 dB (A) - noise power 99,7 dB (A) - measured according to regulation EN ISO 3744 + UNI EN ISO 11202.

Warning: wear suitable hearing protections! (see warnings).

MEAN ACCELERATION VALUE




The mean quadratic acceleration value is less than 2,5 m/sec² measured in accordance with standard UNI EN 28662 + UNI EN ISO 5349.

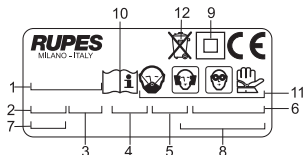
GUARANTEE

All tools manufactured by **RUPES** Spa are guaranteed for 12 months from the date of purchase against fabrication and material defects. All tools must be used only with **RUPES** original accessories and spare parts: we refuse all responsibility for damages or accidents caused by non-observance of this rule which will also cause the termination of the guarantee. The guarantee will no longer be valid if the instructions contained in this booklet are not followed, if the tool is used for purposes other than that for which it is intended, if it is dismantled, interfered with in any way or damaged due to neglect. **The guarantee will be made valid by filling-in the form on the inside back cover of this instruction booklet.** If the tool is found to be defective or malfunctions, it should be returned carriage free in one piece in its original packing together with the guarantee certificate to the manufacturer or to one of the Assistance Centres listed in the appendix to this booklet. The guarantee does not automatically imply replacement of the tool. **RUPES** Spa reserves the right to make any technical or design modification to its products without prior notice. The manufacturer is not liable for any print errors. This document voids and replaces previous ones.

TOOL IDENTIFICATION PLATE

POSITION AND MEANING OF INFORMATION

1. Type of tool.
2. Nominal working voltage in Volts (V).
3. Working frequency in Hertz (Hz).
4. Absorbed current in Amperes (A). Ensure that the power supply to which the tool is connected can easily tolerate the indicated current as a minimum.
5. Absorbed power expressed in Watts (W).
6. Tool code or serial number.
7. Technical data of the tool.
8. Maximum rpm
9. The double square indicates that the tool is doubly insulated and therefore does not require earthing through the power supply cable.
10.  Read all these instructions before operating this product and save these instructions.
11.  Personal safety devices.
12.  At the end of its useful life, the product, pursuant to European Directive 2002/96/CE (RAEE) + 2003/108/CE and its implementation in national law, must not be released into the environment or thrown away as domestic waste, but must be disposed of at authorised recycling centres (contact the relevant local authorities for a list of places where the product may be disposed of according to the law). Disposing of the product correctly contributes to protecting human health and safeguarding the environment. Any illegitimate disposal of the product will be punishable by law.



CONFORMITY DECLARATION



We declare on our responsibility that the hand-held motor operated tool, which is mentioned in the present operating manual, is in conformity with the Essential Requirements of Safety of the following Directives:

2006/42/CE Machinery
2006/95/CE Low Tension
2004/108/CE Electromagnetic Compatibility

The tests have been carried out in accordance with following Standards:

EN 60745-1:2008 Safety of hand-held electric motor operated tools
EN 60745-2-3:2007 Particular requirements for grinders, polishers and disc sanders
UNI EN ISO 3744:1997 Acoustics. Determination of sound power levels of noise sources.
UNI EN ISO 11202: 1997 Acoustics. Noise emitted by machinery and equipment.
UNI EN 28662-1: 1993 Hand-held portable power tools. Measurement of vibrations at the handle.
UNI EN ISO 5349-1: 2004 Mechanical vibration. Measurement and evaluation of human exposure to hand-transmitted vibration.

Electromagnetic compatibility:
EN 55014-1: 2008 + EN 55014-2: 1998
EN 61000-3-2: 2009 + EN61000-3-3: 2008

Electromagnetic fields:
EN 50366: 2004

RUPES S.p.A
IL PRESIDENTE
G. Valentini

CARACTERISTIQUES TECHNIQUES

FRANÇAIS



TYPE	BA31EN
CLASSE DE PROTECTION	II
TENSION DE TRAVAIL	230 V-50 Hz
COURANT ABSORBEE	4,3 A
PUISSANCE ABSORBEE	900 W
PROTECTION ELECTRONIQUE CONTRE LES SURCHARGES	OUI
REGLAGE ELECTRONIQUE DE LA VITESSE	OUI
TOURS/min	1.500 ÷ 4.000
DIAMÈTRE PORTE-DISQUE mm	115
FILETAGE DE L'ARBRE PORTE-DISQUE	M 14
ARRET DE L'ARBRE PORTE-DISQUE	OUI
SYSTEME D'ASPIRATION	OUI
MASSE kg	1,8

RECOMMANDATIONS GENERALES

La machine doit fonctionner reliée à un système d'aspiration approprié (non fourni).

INSTRUCTIONS RELATIVES A LA SECURITE

ET A LA PROTECTION CONTRE LES ACCIDENTS DU TRAVAIL

Les instructions relatives à la sécurité et à la protection contre les accidents du travail sont contenues dans le fascicule "INDICATIONS RELATIVES A LA SECURITE" qui fait partie intégrante de la présente documentation; le livret d'instructions relatives à l'utilisation indique uniquement les informations complémentaires qui sont étroitement liées à l'utilisation spécifique de la machine. Ne jamais faire fonctionner les outils sans avoir monté les dispositifs de protection. Chaque opération effectuée sur la machine ait lieu après que la fiche ait été débranchée.

Avant sa mise en marche, la machine soit empoignée solidement et qu'elle ne soit pas en contact avec la surface de travail. A machine travaille toujours avec la coiffe de protection montée. Es meules abrasives soient montées et serrées correctement. S'assurer que les étincelles provoquées en travaillant ne risquent pas de toucher les personnes ou d'incendier des substances inflammables. Des poussières pouvant nuire à la santé sont susceptibles de se former pendant l'utilisation: protéger les voies respiratoires à l'aide de dispositifs conformes aux règlements et respecter les mesures de sécurité applicables au matériau en cours d'usinage. Pendant l'utilisation de

l'appareil, des morceaux de ressort ou du matériel en cours d'usinage pourraient se détacher et provoquer des lésions personnelles ou des dégâts matériels : n'oubliez pas de porter toujours tous les dispositifs de protection personnelle (DPP) (comme des gants, un casque, des lunettes de protection, etc..) conformément aux dispositions légales en vigueur afin de prévenir ou de réduire les risques d'accident.

Attention! l'outil continue à fonctionner pendant quelques secondes après l'arrêt!

UTILISATION CONFORME

Vérifier avant l'utilisation que les caractéristiques de travail des meules ou des fraises sont compatibles avec celles de l'outil et qu'elles ne sont pas cassées ou usées. Vérifier que les meules ou les fraises sont montées, maniées et conservées avec soin, conformément aux indications du constructeur. N'utiliser aucun système d'adaptation pour fraises avec des queues différentes de celles prévues. Ne pas utiliser le côté des meules de coupe comme meuleuse. Contrôler que le poids de la pièce à travailler est suffisamment fixé. En cas d'utilisation non conforme aux buts prévus, l'utilisateur sera tenu responsable des éventuels dommages et accidents.

PARTIES DE LA MACHINE

- 1 - Étiquette d'identification
- 2 - Interrupteur de mise en marche - arrêt
- 3 - Régulateur de vitesse
- 4 - Bouton de blocage arbre mandrin
- 5 - Arbre mandrin
- 6 - Poignée auxiliaire
- 7 - Coiffe de protection orientable
- 8 - Écouvillon à poussière
- 9 - Collier à reliefs pour fixation coiffe de protection
- 10 - Vis de fixation coiffe de protection
- 11 - collier conique de fixation porte-disque
- 12 - porte-disque abrasif
- 13 - Clefs de service
- 14 - Fentes pour ventilation moteur
- 15 - Bouche d'aspiration Ø 29 mm

MISE EN SERVICE

Avant de mettre la machine en service, s'assurer que:

- l'emballage est intégrè et qu'il ne montre aucun signe d'endommagements dus au transport et au stockage;
- la machine est complète; s'assurer que le nombre et la nature des composants sont conformes aux indications contenues dans le présent livret d'instructions;
- la source d'énergie et les prises de courant à disposition peuvent supporter la charge indiquée dans le tableau et sur la plaquette d'identification de la machine, dont le fac-similé et les explications relatives sont fournis page 15.

MONTAGE DE LA MACHINE

- Monter a pression ecouvillon à poussière(8) sur la coiffe de protection;
- monter la coiffe de protection (7) sur le corps de la machine à l'aide des vis (10) en interposant le collier (9) et en veillant à ce que les reliefs situés sur le collier aillent s'insérer dans les oeillets situés sur la bride de la coiffe de protection.

Le coiffe doit être montée au niveau de la poignée.

Après avoir fixé les vis et le collier, la coiffe doit pouvoir, avec un léger frottement, effectuer une rotation d'environ 20° afin de permettre le positionnement désiré par l'opérateur;

- visser la poignée auxiliaire (6): elle peut être mise à droite ou à gauche du corps de la machine;
- raccorder le dispositif d'aspiration a le tube d'aspiration dans l'embrouchure (15).

MONTAGE DU PORTE-DISQUE ABRASIVES

1. Mettre le porte-disque (12) sur l'arbre mandrin (5);
2. mettre le disque abrasif;
3. visser le collier (11) et serrer à l'aide de la clés à tétons (13) en immobilisant l'arbre mandrin à l'aide de la clé de 17 mm ou avec le bouton de blocage arbre mandrin (4).

AVANT LA MISE EN SERVICE

S'assurer que:

- la source d'énergie est conforme aux caractéristiques de la machine;
- le câble d'alimentation et la fiche relative sont en parfait état;
- l'interrupteur de mise en marche/arrêt est efficace en agissant dependant lorsque la fiche est débranchée;
- le bouton de blocage de l'arbre porte-meule (4) est débranché (faire tourner à la main le porte-disque sur au moins un tour);
- tous les composants de la machine sont montés correctement et ne présentent pas de signes d'endommagement;
- les fentes de ventilation ne sont pas bouchées (14).

MISE EN MARCHÉ ET ARRÉT

- **Mise en marche:** pousser vers l'avant le coulisseau de l'interrupteur (2); pour le bloquer en position "ouvert", appuyer en même temps sur la partie avant du coulisseau.
- **Arrêt:** relâcher le coulisseau ou, s'il est bloqué, pousser sur la partie arrière et attendre qu'il revienne en position "d'arrêt".

FONCTIONNEMENT D'ESSAI

Mettre la machine en marche et s'assurer qu'il n'y a pas de vibrations anormales et que disque abrasif n'est pas décentré.

Dans le cas contraire, éteindre la machine immédiatement et éliminer les anomalies.

REGLAGE ÉLECTRONIQUE DU NOMBRE DE TOURS

Le réglage du nombre de tours s'obtient en manoeuvrant de manière appropriée le bouton de régulateur de vitesse (3). Le choix de la vitesse doit être fait en fonction des caractéristiques des disques abrasifs et du matériau à usiner.

DEMONTAGE ET REMPLACEMENT DES DISQUES ABRASIVES

L'opérateur peut agir de deux façons:

1^{ère} façon: bloquer l'arbre mandrin (5) en poussant le bouton (4) et en faisant en même temps tourner le porte-disque (12) jusqu'à ce qu'elle se bloque. Dévisser le collier (11) à l'aide de la clé à tétons (13), remplacer les disques abrasifs, rivisser et serrer. Libérer l'arbre mandrin en relâchant le bouton et faire tourner le porte-disque à la main pour s'assurer qu'elle s'est débloquée. **MISE EN GRADE: ne jamais appuyer sur le bouton de blocage du ressort ni du plateau avant que l'outil ne soit complètement arrêté sous peine de rupture du boîtier des engrenages ou de la tige du bouton et de l'annulation de la garantie.**

2^{ème} façon: pour bloquer l'arbre mandrin (5), introduire la clé de 17 mm (13) dans l'encoche de l'arbre entre le porte-disque et le "carter" renvoi d'angle au lieu d'utiliser le bouton de blocage; procéder ensuite de la façon indiquée ci-dessus.

Aucun autre outil n'est admis pour le serrage / desserrage.

OUTILS DE TRAVAIL ADMIS

Disques abrasifs de Ø 115 mm.

ENTRETIEN

Toutes les opérations doivent être effectuées à fiche étant débranchée. A la fin du travail et en cas de nécessité, dépoussiérer le corps de la machine à l'aide d'un jet d'air comprimé en faisant particulièrement attention au nettoyage des fentes de ventilation du moteur. **Aucune autre intervention de l'utilisateur n'est pas admise.** Tous les travaux d'entretien et les travaux de polissage des pièces internes, comme les brosses, coussinet, engrenages etc., doivent être effectués par un atelier de réparation autorisé.

SECURITE ELECTRIQUE - BASSE TENSION

Les proves/verifies ont été exécutés en accord a les normes: EN 60745-1 sécurité des outils électrique a moteur portatives

EN 60745-2-3 règles particuliers pour meuleuses.

PROTECTION CONTRE LES PARASITES RADIO

Les machines sont conformes à les effets de la prévention et des parasites radio mesures en accord a les normes EN55014-1 + EN55014-2; EN61000-3-2 + EN61000-3-3.

FORMATION DU BRUIT

Le niveau de pression sonore, au poste de travail, généré par la machine en conditions normales est de 88,7 dB (A) - puissance sonore 99,7 dB (A) - mesurés conformément aux normes EN ISO 3744 + UNI EN ISO 11202.

Attention: porter les dispositifs de protection de l'ouïe adéquats! (Cf. avertissements généraux).

VALEUR MOYENNE DE L'ACCELERATION




La valeur quadratique moyenne de l'accélération est inférieure à 2,5 m/sec² mesuré en accord a les normes UNI EN 28662 + UNI EN ISO 5349.

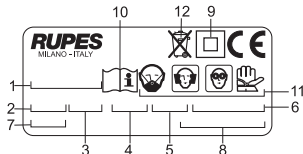
GARANTIE

Toutes les machines construites par la Société **RUPES** Spa sont garanties pendant 12 mois à compter de la date d'achat contre les défauts matériel et de fabrication. Les machines ne doivent être utilisées qu'avec les pièces détachées et les accessoires originaux **RUPES**: nous déclinons toute responsabilité en cas d'accidents ou de dégâts matériels provoqués par le non-respect de cette norme, qui entraînera en outre l'annulation de la garantie. La garantie prend fin en cas de non-respect des prescriptions du présent livret ou en cas d'utilisation impropre de la machine. Elle prend fin également si la machine est démontée ou modifiée ou en cas de dommages évidents dérivant d'un mauvais entretien. **La garantie est subordonnée au remplissage du coupon qui se trouve à la dernière page de couverture du présent livret d'instructions.** En cas de mauvais fonctionnement, la machine, accompagnée de son certificat de garantie, devra être remise ou envoyée en port payé, non démontée et dans son emballage d'origine, au fabricant ou à un Centre d'Assistance agréé indiqué sur la liste annexée au présent livret. La garantie ne donne pas en aucun cas droit au remplacement de la machine. **RUPES** Spa se réserve le droit de modifier sans préavis les caractéristiques techniques ou esthétiques des ses produits. Nous déclinons toute responsabilité quant aux erreurs d'impression éventuelles. Ce document annule et remplace tous les précédents.

PLAQUETTE D'IDENTIFICATION DE LA MACHINE

EMPLACEMENT ET SIGNIFICATION DES DONNEES

1. Type de la machine.
 2. Tension nominale de travail en Volts (V).
 3. Fréquence de travail en Hertz (Hz).
 4. Courant absorbé exprimé en Ampères (A). S'assurer que la ligne électrique à laquelle la machine est branchée pourra aisément supporter au moins le courant indiqué.
 5. Puissance absorbée exprimée en Watts (W).
 6. Numéro d'immatriculation ou de série de la machine.
 7. Caractéristiques techniques de la machine.
 8. Nombre de tours/min.
 9. Le double carré indique que la machine est à double isolement et que par conséquent, la mise à la terre par le cordon d'alimentation n'est pas nécessaire.
10.  Lire toutes ces instructions avant de mettre en marche le présent produit.
11.  Dispositifs de protection individuels.
12.  Conformément à la Directive européenne 2002/96/CE (RAEE) + 2003/108/CE et à sa mise en application dans la législation nationale, les vieux produits ne doivent être jetés ni dans la nature ni avec les ordures ménagères mais être remis à un centre de collecte sélective autorisé (adressez-vous à votre mairie pour savoir où vous débarrasser du produit conformément à la loi). L'élimination correcte du produit contribue à la protection de la santé et de l'environnement. En n'éliminant pas le produit conformément à la loi en vigueur vous vous exposez à des sanctions.



DÉCLARATION DE CONFORMITÉ



Nous déclarons sous notre responsabilité que l'outil électrique à moteur portable, auquel se réfère le présent manuel, est conforme aux Conditions Essentielles des Directives :

2006/42/CE Machines
2006/95/CE Basse Tension
2004/108/CE Compatibilité électromagnétique

Les preuves/vérifiés ont été exécutés en accord a les vigeurs Règles Harmonisés Européennes Basse Tension:

EN 60745-1: 2008 Sécurité des outils électrique a moteur portatives
EN 60745-2-3: 2007 Règles particuliers pour meuleuses, lustreuses et ponceuses a disque
UNI EN ISO 3744:1997 Acoustique. Détermination des niveaux de puissance sonore des sources du bruit.
UNI EN ISO 11202:1997 Acoustique. Bruit émis par les machines et les équipements.
UNI EN 28662-1:1993 Machines-outils portables. Mesure des vibrations au niveau de la poignée.
UNI EN ISO 5349-1:2004 Vibrations mécaniques. Mesure et évaluation de l'exposition de l'homme aux vibrations transmises à la main.

Compatibilité électromagnétique:
EN 55014-1: 2008 + EN 55014-2: 1998
EN 61000-3-2: 2009 + EN61000-3-3: 2008

Champs électromagnétiques:
EN 50366: 2004

RUPES S.p.A.
IL PRESIDENTE
G. Valentini

TYP	BA31EN
SCHUTZKLASSE	II
SPANNUNG	230 V-50 Hz
STROMAUFNAHME	4,3 A
LEISTUNGAUFNAHME	900 W
ELEKTRONISCHE ÜBERLASTSCHUTZ	JA
ELEKTRONISCHE DREHZAHLEGELUNG	JA
UMDREHUNGEN U/min	1.500 ÷ 4.000
DURCHMESSER TRENNSCHEIBE mm	115
WELLENGEWINDE	M 14
SPINDELARRETIERUNG	JA
ABSAUGVORRICHTUNG	JA
GEWICHT kg	1,8

ALLGEMEINE HINWEISE

Die genannten Geräte dürfen nur zusammen mit einer passenden Staubabsaugung betrieben werden (kein Lieferbestandteil).

SICHERHEITS- UND UNFALLVERHÜTUNGSVORSCHRIFTEN

Die Sicherheits- und Unfallverhütungsvorschriften sind im beiliegenden Heft "HINWEISE ZUR SICHERHEIT" enthalten, welches vollwertiger Bestandteil der vorliegenden Dokumentation ist. Diese Gebrauchsanleitung nennt daher nur die Zusatzinformationen, die den spezifischen Einsatz dieses Gerätes betreffen. Alle Arbeiten an der Maschine nur bei gezogenem Netzstecker ausführen. Werkzeuge niemals ohne aufmontierte Schutzvorrichtungen betreiben. Die Maschine vor dem Einschalten fest in der Hand halten. Sie darf die zu bearbeitende Fläche nicht berühren. Die Maschine immer mit montierter Schutzhaube in Betrieb nehmen. Die Trennscheiben müssen vorschriftsgemäß montiert und festgezogen sein. Sicherstellen, dass die während der Fertigung verursachten Funken keine Gefahr darstellen, indem sie auf Personen fallen oder entflammare Substanzen in Brand setzen. Während der Verwendung kann es zur Bildung gesundheitsschädlichen Staubs kommen: Schützen Sie die Atemwege mit den gesetzlich vorgeschriebenen Vorrichtungen und befolgen Sie die für das jeweils zu bearbeitende Material geltenden Sicherheitsvorschriften. Während der Verwendung des Geräts können sich Teile der Schleifscheiben oder des zu bearbeitenden Materials lösen, was zu ernsthaften Verletzungen von

Personen bzw. zu schwerwiegenden Sachschäden führen kann: Achten Sie darauf, stets die gesamte P.S.A. (persönliche Schutzausrüstung, wie zum Beispiel Handschuhe, Hörschutz, Schutzbrille usw.) entsprechend den geltenden Bestimmungen zur Unfallverhütung bzw. zur Unfallvorbeugung zu tragen.

Achtung! Das Werkzeug läuft nach dem Ausschalten noch für einige Sekunden weiter!

BESTIMMUNGSGEMÄßE VERWENDUNG

Vor dem Gebrauch muss überprüft werden, ob die Betriebseigenschaften der Schleifscheiben oder Fräser mit denen der Maschine übereinstimmen und nicht gebrochen oder abgenutzt sind. Außerdem muss überprüft werden, ob die Schleifscheiben oder Fräser gemäß den Herstellerangaben eingebaut, gehandhabt und aufbewahrt werden. Keine Anpassungssystem für Fräser mit anderen Schäften als angegeben benutzen. Den Rand der Schleifscheiben nicht als Schmirgelmaschine benutzen. Überprüfen, ob das Werkstück ausreichend befestigt ist. Wird das Gerät für nicht vorgesehene Zwecke benutzt, übernimmt der Benutzer jede Verantwortung für eventuelle Schäden oder Unfälle.

BAUTEILE DER MASCHINE

- 1 - Schild mit Geräte-Kenndaten
- 2 - EIN/AUS-Schalter
- 3 - DrehzahlEinstellung
- 4 - Spindel-Arretierknopf
- 5 - Spindel
- 6 - Seitenhandgriff
- 7 - Drehbare Schutzhaube
- 8 - Staubsammler
- 9 - Kragen mit Stiften zur Schutzhaubenbefestigung
- 10 - Befestigungsschrauben Schutzhaube
- 11 - Spannmutter Schleifteller
- 12 - Schleifteller
- 13 - Service-Schlüssel
- 14 - Motor-Lüftungsschlitze
- 15 - Absaugstutzen Ø 29 mm

INBETRIEBNAHME

Vor einer Inbetriebnahme des Gerätes sollten Sie sicherstellen:

- daß die Verpackung unverseht ist und keine Beschädigungen durch Transport bzw. Lagerung aufweist;
- daß das Gerät vollständig ist, also Anzahl und Art der Gerätekomponenten mit den Angaben in dieser Gebrauchsanleitung übereinstimmen;
- daß Stromnetz und Steckdosen für die in der Tabelle bzw. auf dem Geräteschild (vgl. Abbildung u. Beschreibung des Geräteschildes auf Seite 19) genannte Stromlast ausgelegt sind.

ZUSAMMENBAU DER MASCHINE

- Den Staubsammler (8) durch Andrücken an der Schutzhaube befestigen;
- die Schutzhaube (7) mit den Schrauben (10) am Gerätegehäuse befestigen. Dazu den Kragen (9) zwischensetzen und darauf achten, daß die Zentrierstifte auf dem Kragen in den Langlöchern der Schutzhaubenflansch sitzen.

Die Schutzhaube muß so montiert sein, daß sie den Bereich am Handgriff schützt.

Wenn die Schrauben und der Kragen angebracht sind, muß man die Schutzhaube unter leichtem Druck um ca. 20°;

- den seitlichen Handgriff (6) einschrauben. Der Griff kann wahlweise an die linke oder rechte Seite des Gerätegehäuses angesetzt werden;
- die Absaugvorrichtung anschließen. Dazu den Absaugschlauch auf den Stutzen (15) aufstecken.

BEFESTIGUNG VON SCHLEIFTELLER - SCHLEIFSCHEIBE

1. Den Schleifteller (12) auf die Spindel (5) aufsetzen;
2. Schleifscheibe aufchieben;
3. die Spannmutter (11) festschrauben und dann mit dem Inbusschlüssel festziehen, dazu die Welle mit dem 17 mm - Schlüssel (13) kornern oder mit dem Spindel-Arretierknopf (4).

VOR DER INBETRIEBNAHME

Stellen Sie folgende Punkte sicher:

- das Stromnetz entspricht den Gerätekenndaten;
- Anschlußkabel und-Stecker sind in ordnungsgemäßem Zustand;
- der EIN/AUS- Schalter funktioniert einwandfrei. Allerdings bei gezogenem Netzstecker;
- der Spindel-Arretierknopf (4) ist entriegelt (Zur Kontrolle den Schleifteller wenigstens eine volle Umdrehung durchdrehen);
- Sämtliche Gerätekomponenten sind ordnungsgemäß montiert und zeigen keine Anzeichen von Beschädigung;
- die Lüftungsschlitze sind nicht verstopft (14).

EINSCHALTEN UND AUSSCHALTEN

- **Einschalten:** Den Schieber (2) nach vorn schieben. Falls dieser in EIN-Stellung arretiert werden soll, gleichzeitig das vordere Ende des Schiebers drücken.
- **Ausschalten:** Den Schieber (2) loslassen, oder - falls dieser in EIN-Stellung arretiert ist - auf dessen hinteres Ende drücken und den Schalter in AUS-Stellung zurückfedern lassen.

TESTLAUF

Schalten Sie das Gerät ein und stellen Sie fest, daß die Schleifscheibe nicht vibriert, unruhig läuft.

Andernfalls das Gerät sofort ausschalten und die Störung beheben.

ELEKTRONISCHE DREHZAHLEGELUNG

Die Drehzahl stellt man über das Rädchen des Drehzahlregler (3). Die Drehzahl ist passend zum Trennscheibetyp sowie die Eigenschaften des zu bearbeitenden Materials zu wählen.

ABNEHMEN UND ERSETZEN DER TRENNSCHEIBEN

Es sind zwei verschiedene Vorgehensweisen möglich:

1. Art: die Spindel (5) durch Eindrücken des Spindel-Arretierknopfs (4) festsetzen, indem man den Schleifteller (12) dreht, bis die Arretierung erfolgt. Die Spannmutter (11) mit dem Inbussschlüssel (13) abschrauben die Trennscheibe auswechseln und dann festziehen. Danach die Spindel entriegeln. Dazu den Arretierknopf loslassen und die Schleifteller von Hand durchdrehen, um zu prüfen, ob sie tatsächlich entriegelt ist.

HINWEIS: der Sperrknopf für die Schleifscheibe oder die Platte darf keinesfalls betätigt werden, bevor das Werkzeug nicht vollständig still steht, da sonst das Getriebegehäuse oder der stift des Knopfes bricht, dies hat zudem ein Erlöschen der Garantie zur Folge.

2. Art: Den 17 mm-Schlüssel (13) auf die Welle zwischen Spindel (5) und Getriebegehäuse aufsetzen, anstatt den Arretierknopf zu drücken. Danach wie oben beschrieben vorgehen.

Die Verwendung sonstiger Werkzeuge zum Festziehen/Lösen ist nicht zulässig.

ZULÄSSIGE WERKZEUGE

Trennscheibe mit \varnothing 115 mm.

PFLEGE DES GERÄTES

Sämtliche Eingriffe bei gezogenem Netzstecker ausführen. Das Gerät nach der Arbeit sowie bei Bedarf mit Druckluft von Staub befreien. Besonders darauf achten, daß die Lüftungsschlitze des Motors sauber sind.

Sonstige Eingriffe durch den Geräteanwender sind nicht zulässig.

Für die Wartung und die periodische Reinigung von den inneren Teilen z. B: Bürsten, Lagern, Zahnrädern usw. oder andere Bedürfnisse wenden Sie sich bitte an einer autorisierten Kundendienststelle an.

ELEKTRISCHE SICHERHEIT - NIEDERSpannung

Die Tests wurden nach den Anforderungen der zur Zeit gültigen Normen ausgeführt:

EN 60745-1 Sicherheit für tragbare elektrisch betriebene Maschinen
EN 60745-2-3 besondere Anforderungen für Winkelschleifer.

FUNKENTSTÖRUNG

Die Geräte erfüllen die Vorschriften der EG-Richtlinie 89/336 zur Vorbeugung und Beseitigung von Funkstörungen Messung nach Norm EN55014-1 + EN55014-2; EN61000-3-2 + EN61000-3-3.

SCHALLPEGEL

Der von der Maschine unter normalen Betriebsbedingungen am Arbeitsplatz verursachte Schalldruckpegel entspricht 88,7 dB (A) - Schalleistung 99,7 dB (A) - gemessen gemäß EN ISO 3744 + UNI EN ISO 11202.

Achtung: Während des Betriebs angemessenen Gehörschutz tragen! (siehe allgemeine Hinweise)

MITTLERE BESCHLEUNIGUNG

Die mittlere quadratische Beschleunigung liegt unter 2,5 m/s² Messung nach UNI EN 28662 + UNI EN ISO 5349.

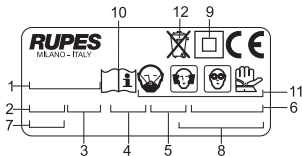
GARANTIE

Für alle von ihr hergestellten Geräte leistet die Fa. **RUPES** Spa Gewähr im von Mängeln, die innerhalb von 12 Monaten ab dem Kaufdatum aufgrund Material- oder Fabrikationsfehlern auftreten. Die Maschinen dürfen ausschließlich mit Originalzubehör und Originalersatzteilen von **RUPES** betrieben werden: Das Unternehmen haftet nicht für Unfälle oder Schäden, die auf die Nichtbeachtung dieser Bestimmung zurückzuführen sind, die außerdem zum unverzüglichen Verfall der Garantie führt. Der Garantieanspruch entfällt bei unsachgemäßem Gebrauch des Gerätes oder der Nichteinhaltung dieser Gebrauchsanleitung. Er entfällt ebenfalls, wenn das Gerät demontiert bzw. umgerüstet wurde oder sichtbare Schäden infolge mangelhafter Pflege aufweist. **Die Inanspruchnahme der Garantieleistung ist nur möglich, wenn der Abschnitt auf der vorletzten Umschlagseite dieser Gebrauchsanleitung ausgefüllt ist.** Im Fall einer nachweislichen Funktionsstörung muß das Gerät dem Hersteller komplett montiert, originalverpackt und mit beiliegender Garantiekarte fracht und portofrei übergeben bzw. zugesendet werden. Die Übergabe an ein autorisiertes Kundendienstzentrum (siehe beiliegendes Verzeichnis) ist ebenfalls möglich. In keinem Fall leitet sich aus dem Garantieanspruch ein Rechtsanspruch auf die Ersetzung des Gerätes ab. Die Fa. **RUPES** SpA behält sich das Recht vor, ohne Vorankündigung technische und ästhetische Änderungen an ihren Produkten vorzunehmen. Das Unternehmen haftet nicht für eventuelle Druckfehler. Vorliegendes Dokument annulliert und ersetzt alle früheren Veröffentlichungen.

KENNDATENSCHILD DES GERÄTES

ANORDNUNG UND BEDEUTUNG DER ANGABEN

1. Gerätetyp.
2. Nenn-Anschlußspannung in Volt (V).
3. Frequenz in Hertz (Hz).
4. Stromaufnahme in Ampere (A). Es ist sicherzustellen, daß die Stromleitung, an die das Gerät angeschlossen werden soll, mindestens diese Strombelastung problemlos aushält.
5. Leistungsaufnahme in Watt (W).
6. Geräte- oder Seriennummer.
7. Technische Gerätedaten.
8. Drehzahl in Umdrehungen/Min.
9. Das doppelte Quadrat zeigt an, daß das Gerät zweifach geschützt ist und daher keine Erdung über das Anschlußkabel erforderlich ist.
10. ⚠ Lesen Sie diese Hinweise aufmerksam durch, bevor Sie das vorliegende Produkt in Betrieb nehmen.
11. ⚠ Persönliche Schutz-Ausrüstung.
12. ⚠ Das Produkt darf entsprechend der Europäischen Richtlinie 2002/96/CE (RAEE) + 2003/108/CE und deren Umsetzung in der nationalen Gesetzgebung am Ende seiner Lebensdauer nicht weggeworfen oder im Hausmüll entsorgt werden, sondern muss bei den autorisierten Zentren zur Abfalltrennung abgegeben werden (wenden Sie sich an die zuständigen Behörden vor Ort, um zu erfahren, wo das Produkt nach den gesetzlichen Bestimmungen zu entsorgen ist). Die korrekte Entsorgung des Produkts trägt zum Schutz der Gesundheit und der Umwelt bei. Die missbräuchliche Entsorgung des Produkts zieht Sanktionen zu Lasten des Verursachers nach sich.



KONFORMITÄTSERKLÄRUNG



Wir bestätigen in unserer Verantwortung das die Handgehaltenen Motorwerkzeuge, die in diesem Betriebshandbuch beschrieben werden, ist in Übereinstimmung mit den wesentlichen Bestimmungen für die Sicherheit der folgenden Direktiven:

2006/42/CE Maschinenrichtlinie
2006/95/CE Niederspannung
2004/108/CE Elektromagnetische Verträglichkeit

Die Tests wurden ausgeführt nach den Anforderungen der zur Zeit gültigen europäischen Harmonisierungsregeln Niederspannung:

- EN 60745-1: 2008** Sicherheit für tragbare elektrisch betriebene Maschinen
EN 60745-2-3: 2007 Besondere Anforderungen für Winkelschleifer, Poliermaschinen und Schleifmaschinen mit Scheibe
UNI EN ISO 3744:1997 Akkustik. Festsetzung des Geräuschlevel und Lärmpegel.
UNI EN ISO 11202: 1997 Akkustik. Von Maschinen und Anlagen ab gegebener Lärmpegel.
UNI EN 28662-1: 1993 Handgehaltene motorbetriebene Maschinen - Messung mechanischer Schwingungen am andrgriff.
UNI EN ISO 5349-1: 2004 Mechanische Schwingungen. Messung und Auswertung von Auswirkungen auf die Hand übertragenen Vibrationen.

Elektromagnetische Verträglichkeit:

EN 55014-1: 2008 + EN 55014-2: 1998
EN 61000-3-2: 2009 + EN 61000-3-3: 2008

Elektromagnetische Felder:
EN 50366: 2004

RUPES S.p.A.
IL PRESIDENTE
G. Valentini

DATOS TECNICOS

ESPAÑOL 

MODELLO	BA31EN
CLASE DE PROTECCION	II
TENSION DE OPERACION	230 V-50 Hz
CORRIENTE ABSORBIDA	4,3 A
POTENCIA ABSORBIDA	900 W
PROTECCION ELECTRONICA CONTRA LAS SOBRECARGAS	SI
REGULACION ELECTRONICA DE LA VELOCIDAD	SI
REVOLUCIONES POR MINUTO	1.500 ÷ 4.000
DIAMETRO DEL PLATILLO mm	115
ROSCADO DEL ARBOL PORTADISCO	M 14
TOPE DEL ARBOL PORTADISCO	SI
SISTEMA DE ASPIRACION	SI
MASA kg	1,8

ADVERTENCIAS GENERALES

La máquina debe funcionar conectada con un adecuado sistema de aspiración (no suministrado).

INSTRUCCIONES PARA LA SEGURIDAD Y LA PREVENCIÓN DE ACCIDENTES

Las instrucciones para la seguridad y la prevención de accidentes se ilustran en el opúsculo "INDICACIONES PARA LA SEGURIDAD" que forma parte de la presente documentación. El manual de instrucciones para el uso ilustra solamente aquellas informaciones adicionales estrictamente relacionadas con el uso específico de la máquina. No hacer funcionar nunca las herramientas sin montados los dispositivos de protección. Que cada operación en la máquina sea ejecutada con el enchufe desconectado. Que antes de accionarla, la máquina esté firmemente empuñada y no esté contacto con la superficie de trabajo. Que la máquina funcione siempre con la capota de protección montada. Que las muelas abrasivas estén montadas y apretadas correctamente. Cerciorarse de que las chispas generadas durante el mecanizado no representen un peligro al embestir personas ni puedan incendiar sustancias inflamables. Durante el uso pueden formarse polvos nocivos para la salud: proteger las vías respiratorias con dispositivos conformes a las normas de ley y ajustarse a las disposiciones de seguridad valederas para el material con el cual se está trabajando. Durante el uso de la herramienta pueden desprenderse

trozos de la muela o del material mecanizado que pueden causar graves lesiones a personas o cosas: acordarse de utilizar siempre todos los D.P.I. (dispositivos de protección individuales, como guantes, cascos, gafas protectoras, etc.) conforme a las normas de ley vigentes a fin de precaver o reducir las posibilidades de accidentes.

¡Atención! la herramienta sigue funcionando por unos segundos después del apagado!

USO CONFORME A LO DETERMINADO

Antes del uso cerciorarse de que las características de trabajo de las muelas o de las fresas sean compatibles con las de la herramienta y que no estén rotas ni gastadas. Cerciorarse de que las muelas o las fresas estén montadas, sean manejadas y guardadas cuidadosamente conforme a las indicaciones proporcionadas por el fabricante. No utilizar ningún sistema de adaptación para fresas con espigas diferentes de las especificadas.

No utilizar como amoladora la cara lateral de las muelas de corte. Comprobar que la pieza a mecanizar esté bien afirmada. En caso de utilización no conforme a las finalidades previstas, el usuario asume todas las responsabilidades ante eventuales daños y accidentes.

PARTES DE LA MAQUINA

- 1 - Etiqueta de identificación
- 2 - Interruptor de conexión - desconexión
- 3 - Regulador de la velocidad
- 4 - Botón de bloqueo árbol mandril
- 5 - Árbol mandril
- 6 - Empuñadura auxiliar
- 7 - Capota de protección orientable
- 8 - Escobillón recogedor de polvo
- 9 - Virola con relieves para la fijación de la capota protectora
- 10 - Tornillos de fijación de la capota protectora
- 11 - Virola de fijación del platillo
- 12 - Platillo portadisco abrasivo
- 13 - Llaves de servicio
- 14 - Ranuras para ventilación del motor
- 15 - Boca de aspiración Ø 29 mm

PUESTA EN FUNCIONAMIENTO

Antes de poner en funcionamiento la máquina verificar que:

- el embalaje esté íntegro y no tenga señales de daños debidos al transporte y almacenamiento;
- a máquina esté completa: controlar que el número y la naturaleza de sus componentes se adecúen a cuanto se ilustra en el presente manual;
- a fuente de energía y las tomas de corriente disponibles puedan soportar la carga indicada en la tabla e impresa en la placa de identificación de la máquina cuyo facsímil, con las respectivas explicaciones, se ilustra en la página 23.

MONTAJE DE LA MAQUINA

- Montar a presión el escobillón recogedor de polvo (8) sobre la capota de protección;
- montar la capota de protección (7) sobre el cuerpo de la máquina mediante los tornillos (10), interponiendo el collar (9), teniendo cuidado de que los relieves del collar se inserten en los agujeros ovalados de la brida de la capota.

La capota se debe montar en correspondencia con la empuñadura; después de haber apretado los tornillos y el collar, la capota debe poder girar libremente; con una ligera fricción, por unos 20° para

- permitir la ubicación más cómoda para el operador;
- atornillar la empuñadura auxiliar (6); ésta se puede colocar tanto a la derecha como a la izquierda del cuerpo de la máquina;
- conectar el dispositivo de aspiración al tubo de aspiración en la boca (15).

MONTAJE DEL PLATILLO - DISCO ABRASIVO

1. Introducir el platillo (12) en el árbol mandril (5);
2. introducir el disco abrasivo;
3. atornillar la virola (11) y apretar con llave de espiga (13) manteniendo sujeto el árbol mandril con la llave de 17 mm o con el botón de bloqueo árbol mandril (4).

ANTES DE LA PUESTA EN SERVICIO

Verificar:

- que la fuente de energía se adecúe a las características de la máquina;
- que el cable de alimentación y el enchufe correspondiente estén en perfecto estado;
- que el interruptor de conexión/desconexión funcione bien operando con el enchufe desconectado;
- que el pulsador para bloquear el árbol mandril (4) esté desconectado (girar con la mano el platillo por al menos una vuelta completa);
- que todos los componentes de la máquina estén correctamente ensamblados y no presenten señales de daño;
- que las ranuras de ventilación no estén obstruidas (14).

ARRANQUE Y PARADA

- **Arranque:** empujar hacia adelante la corredera del interruptor (2); si se desea bloquearlo en posición "conectado", presionar simultáneamente la parte anterior del interruptor.
- **Parada:** soltar la corredera o, si se la ha bloqueado, presionar sobre la parte posterior de la misma y dejar que vuelva a la posición de "parada".

FUNCIONAMIENTO DE PRUEBA

Hacer funcionar la máquina y controlar que no hayan vibraciones anómalas y que el disco abrasivo no tenga asimetrías axiales.

En caso contrario, desconectar inmediatamente y eliminar las anomalías.

SELECCION ELECTRONICA DEL NUMERO DE REVOLUCIONES

La regulación del número de revoluciones se obtiene maniobrando la ruedecilla del regulador de velocidad (3). La selección de la velocidad se debe hacer en función de las características de los discos abrasivos y del material que se va a mecanizar.

DESMONTAJE Y SUBSTITUCION DE LOS DISCOS ABRASIVOS

Se puede efectuar de dos maneras:

1º modo: bloquear el árbol mandril (5) empujando el botón (4) y haciendo girar al mismo tiempo el platillo (12) hasta advertir su bloqueo. Destornillar la virola (11) con la llave de espiga (13), cambiar el disco abrasivo, reatornillar u apretar. liberar el árbol mandril soltando el botón y hacer girar a mano el platillo para controlar efectivo desbloqueo.

ADVERTENCIA!: el pulsador de bloqueo de muelle o del platillo **no debe ser presionado jamás antes que la herramienta no se detenga completamente. De otro modo, se puede provocar la rotura de la caja de engranajes o del perno del pulsador con la consiguiente cesación de la garantía.**

2º modo : para bloquear el árbol mandril (5) , insertar la llave de 17 mm (13) en la muesca del árbol entre el platillo y caía de engranajes, en vez de usar el botón de bloqueo; luego proseguir como en el 1er modo.

No se admiten otras herramientas para apretar/aflojar.

HERRAMIENTAS DE TRABAJO ADMITIDAS

Discos abrasivos de Ø 115 mm.

MANTENIMIENTO

Todas las operaciones deben realizarse con el enchufe desconectado. Al final del trabajo, o en caso de necesidad; desempolvacar el cuerpo de la máquina con un sopleo de aire comprimido, prestando particular atención a la limpieza de las ranuras de ventilación del motor.

No se admiten otras intervenciones por parte del usuario.

Todas las operaciones de mantenimiento y limpieza de partes internas, como escobillas, rodamientos, engranajes etc., deberán realizarse únicamente por un taller de Servicio Autorizado.

SEGURIDAD ELECTRICA - BAJA TENSION

Las pruebas/ verificaciones están estadas ejecutadas en acuerdo a las vigentes normas:

EN 60745-1 seguridad de las herramientas eléctricas a motor portátil
EN 60745-2-3 particularas normas por amoladoras.

PROTECCION CONTRA LAS PERTURBACIONES RADIOFONICAS

Las máquinas se fabrican respetando a los efectos de prevención y eliminación de las perturbaciones radiofónicas medidos según las normas EN55014-1 + EN55014-2; EN61000-3-2 + EN61000-3-3.

EMISION DE RUIDO

El nivel de presión sonora, en el puesto de trabajo, generado por la máquina en condiciones normales es de 88,7 dB (A) - potencia sonora 99,7 db (A) - medidos según las normas EN ISO 3744 + UNI EN ISO 11202.

Atención: llevar adecuadas protecciones para el oído! (ver advertencias generales).

VALOR MEDIO DE LA ACELERACION

El valor cuadrático medio de la aceleración es inferior a 2,5 m/seg². medidos según las normas UNI EN 28662+ UNI EN ISO 5349.

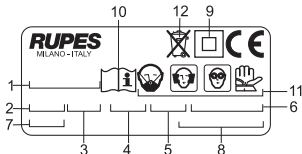
GARANTIA

Todas las máquinas fabricadas por **RUPES** Spa están garantizadas durante 12 meses a partir de su fecha de compra, contra defectos tanto de materiales, como de fabricación. Las máquinas deben ser utilizadas exclusivamente con accesorios y repuestos originales **RUPES**: se rehusa cualquier responsabilidad ante daños o accidentes causados por el incumplimiento de la presente norma que también anula la garantía. La garantía caduca si no se respetan las prescripciones del presente manual o si la máquina se usa de manera impropia. También caduca si la máquina es desmontada o abierta abusivamente o si presenta daños derivados del maltrato de la misma. **La garantía está subordinada al relleno del cupón incluido en la última de tapa del presente manual de instrucciones.** En caso de comprobado mal funcionamiento, la máquina, acompañada del certificado de garantía, deberá entregarse o enviarse con porte pagado, sin dismontarla y en su embalaje original, a la fábrica o a un Centro de Asistencia autorizado indicado en la lista adjunta al presente manual. En ningún caso la garantía da derecho a la substitución de la máquina. La **RUPES** Spa se reserva el derecho de aportar sin previo aviso cualquier modificación de las características técnicas o estéticas de sus productos. No se asume ninguna responsabilidad por eventuales errores de impresión. Este documento anula y sustituye los precedentes.

PLACA DE IDENTIFICACION DE LA MAQUINA

POSICION Y SIGNIFICADO DE LOS DATOS

1. Tipo de máquina.
 2. Tensión nominal de operación en Voltios (V).
 3. Frecuencia de operación en Hertz (Hz).
 4. Datos técnicos de la máquina.
 5. Corriente absorbida expresada en Amperes (A). Controlar que la línea eléctrica a la cual se conecta la máquina pueda soportar fácilmente, por lo menos, la corriente indicada.
 6. Potencia absorbida expresada en Watt (W).
 7. Número de matrícula o de serie de la máquina.
 8. Número de revoluciones/min.
 9. El cuadrado doble indica que la máquina está doblemente aislada y, por lo tanto, no requiere la puesta a tierra a través del cable de alimentación.
10. ⚠ Antes de accionar este producto es necesario leer detenidamente estas instrucciones.
11. ⚠ Dispositivos de protección individuales.
12. ⚠ De conformidad con la Directiva Europea 2002/96/CE (RAEE) + 2003/108/CE y su aplicación en el derecho nacional, el producto no debe abandonarse en el medio ambiente ni eliminarse junto con los residuos domésticos al final de su vida útil, sino que debe eliminarse en centros de recogida diferenciada autorizados (contactar con las autoridades locales competentes para saber dónde entregar el producto según las normas de ley). La eliminación correcta del producto contribuye a la protección de la salud y a la salvaguarda del medio ambiente. La eliminación abusiva del producto conlleva sanciones a cargo de los transgresores.



DECLARACIÓN DE CONFORMIDAD



Declaramos bajo nuestra responsabilidad que la herramienta de mano de accionamiento por motor, mencionada en el presente manual, cumple con los Requisitos Esenciales de Seguridad de las siguientes Directivas:

2006/42/CE Máquinas
2006/95/CE Baja Tensión
2004/108/CE Compatibilidad electromagnética

Las pruebas/verificaciones están estadas ejecutadas en acuerdo a las vigentes Normas Armonizadas Europeas Baja Tensión:

- EN 60745-1: 2008** Seguridad de las herramientas eléctricas a motor portatil
- EN 60745-2-3: 2007** Particulares normas por amoladoras, pulidoras y lijadoras a disco
- UNI EN ISO 3744:1997** Acústica. Determinación de los niveles de potencia sonora de fuentes de ruido utilizando presión Sonora. Método de ingeniería para condiciones de campo libre sobre un plano reflectante.
- UNI EN ISO 11202: 1997** Acústica. Ruido emitido por máquinas y equipos. Medición de los niveles de presión acústica de emission en el puesto de trabajo y en otras posiciones especificadas a partir del nivel de potencia sonora.
- UNI EN 28662-1: 1993** Herramientas mecánicas portátiles de mano. Medición de las vibraciones en la empuñadura.
- UNI EN ISO 5349-1: 2004** Vibraciones mecánicas. Medición y evaluación de la exposición humana a las vibraciones transmitidas por la mano. Requisitos generales.

Compatibilidad electromagnética:
EN 55014-1: 2008 + EN 55014-2: 1998
EN 61000-3-2: 2009 + EN 61000-3-3: 2008

Campos electromagnéticos:
EN 50366: 2004

RUPES S.p.A
IL PRESIDENTE
G. Valentini

MODEL	BA31EN
BESCHERMINGSKLASSE	II
AANSLUITSPANNINGE	230 V-50 Hz
STROOMOPNAME	4,3 A
OPGENOMEN VERMOGEN	900 W
ELEKTRONISCHE OVERBELASTINGSBEVEILIGING	JA
ELEKTRONISCHE SNELHEIDSREGELING	JA
TOERENTAL R.P.M.	1.500 ÷ 4.000
PAD DIAMETER mm	115
SPINDEL MAAT	M 14
GRENDEL VAN DE SCHUURSCHIJFAS	JA
STOFAFZUIGING	JA
GEWICHT kg	1,8

ALGEMENE WAARSCHUWINGEN

De machine mag alleen functioneren als hij op een geschikt afzuigstelsel aangesloten is (niet meegeleverd).

VEILIGHEIDS- EN ONGEVALPREVENTIEVOORSCHRIFTEN

De veiligheids- en ongevalpreventievoorschriften staan in het boekje "VEILIGHEIDSADVIEZEN" dat bij dit boekje hoort; in de gebruiksaanwijzing staat extra informatie die alleen betrekking heeft op het specifieke gebruik van de machine. De gereedschappen mogen nooit in werking gesteld worden zonder dat de veiligheidsvoorzieningen gemonteerd zijn.

Alle werkzaamheden aan de machine moeten uitgevoerd worden als de stekker uit het stopcontact gehaald is. Alvorens de machine in te schakelen moet erop gelet worden dat men de machine stevig vast heeft en dat de machine geen contact maakt met het werkoppervlak. De machine moet altijd met gemonteerde beschermkap werken. De slijpstenen moeten juist gemonteerd en vastgezet zijn. Men moet zich ervan verzekeren dat de gedurende de bewerking ontstane vonken geen gevaar kunnen opleveren voor mensen of brandbare stoffen. Tijdens het gebruik kan er stof ontstaan dat schadelijk is voor de gezondheid: bescherm de luchtwegen met middelen die aan de wettelijke voorschriften voldoen en neem de veiligheidsvoorschriften in acht die voor het materiaal dat bewerkt wordt gelden. Tijdens het gebruik van het gereedschap kunnen er stukken van de slijpschijf of van het materiaal dat bewerkt wordt af springen die ernstig letsel aan personen of schade aan voorwerpen kunnen veroorzaken: vergeet niet om altijd alle

PBM's (persoonlijke beschermingsmiddelen, zoals werkhandschoenen, gehoorbeschermers, een veiligheidsbril enz.) die door de geldende wettelijke normen voorgeschreven worden te gebruiken om de mogelijkheid van ongelukken te voorkomen of te beperken.

Let op! Het gereedschap blijft na het uitzetten nog enkele seconden werken!

GEBRUIK IN OVEREENSTEMMING MET DE VOORZIENE GEBRUIKSDOELEINDEN

Controleer voor gebruik dat de werkeigenschappen van de slijpstenen of van de frezen compatibel zijn met die van het werktuig en dat ze niet stuk of versleten zijn. Controleer dat de slijpstenen of de frezen zorgvuldig gemonteerd, behandeld en bewaard zijn zoals aangegeven door de fabrikant.

Gebruik geen aanpassingssysteem voor frezen met andere dan gespecificeerde hakken. Gebruik de snijkant van de slijpsteen niet als slijpmachine. De machines mogen niet in een vochtige omgeving werken. Er moet gecontroleerd worden of het materiaal dat bewerkt moet worden voldoende bevestigd is. In geval van gebruik voor doeleinden waarvoor de machine niet bestemd is, neemt de gebruiker alle verantwoordelijkheid op zich voor eventuele schade en ongelukken.

ONDERDELEN VAN DE MACHINE

- 1 - Tipeplaatje
- 2 - Aan-uit schakelaar
- 3 - Snelheidsregeling
- 4 - Knop ter vergrendeling van de spindel
- 5 - Spindel
- 6 - Extra handgreep
- 7 - Verstelbare stofkap
- 8 - Borstel
- 9 - Kraag met bevestigingspunten voor de stofkap
- 10 - Schroeven voor bevestiging van de stofkap
- 11 - Tapse bevestigingsmoer voor de steunschijf
- 12 - Pad voor schuurschijven
- 13 - Steeksleutel
- 14 - Ventilatiegleuven van de motor
- 15 - Aansluiting voor afzuigslang inw. Ø 29 mm

INGEBRUIKNEMING

- Alvorens de machine in te schakelen moet gecontroleerd worden of:
- de doos intact is en geen tekenen van beschadiging door het transport en de opslag vertoont;
 - de machine compleet is; er moet gecontroleerd worden of het aantal en de aard van de onderdelen klopt met dat wat in dit boekje staat;
 - de beschikbare energiebron en stopcontacten de belasting die aangegeven is in de tabel en op het typeplaatje van de machine, waarvan het voorbeeld op blz. 27 afgebeeld is, kan verdragen.

MONTEREN VAN DE MACHINE

- Bevestig de borstel (8) stevig aan de stofkap (stevig aandrukken);
 - bevestig de stofkap (7) met de kraag (9) aan de machine door middel van de bijgeleverde schroeven (10). Controleer hierbij dat de pinnen op de kraag in de daarvoor bestemde gaten in de flensen van de stofkap bevestigd zijn.
- De stofkap moet zodanig worden gemonteerd, dat deze de handgreep beschermd.**

Wanneer alle onderdelen bevestigd zijn moet het mogelijk zijn om de stofkap te draaien in een hoek van ongeveer 20 graden, zodat de stofkap gedraaid kan worden volgens de behoefte van de gebruiker;

- bevestig de handgreep (6) aan de machine. Deze kan links of rechts van de machine bevestigd worden;
- bevestig de stofzuigerslang aan de daarvoor bestemde aansluiting (15).

PLAATSEN VAN EEN FIBERSCHUURSCHIJF OP DE ONDERSTE PAD

1. Plaats de ondersteuningspad (vulcofixpad);
2. Monteer de fiberschijf;
3. Draai vervolgens de moer op de spindel vast met de hand met behulp van de moersleutel (13). Hierbij dient de spindel vastgezet te worden met de blokkeerknop (4).

VÓÓR DE INBEDRIJFSTELLING

Controleer of:

- de energiebron in overeenstemming is met de kenmerken van de machine;
- het elektrische snoer en de betreffende stekker in goede staat zijn;
- de aan-/uitschakelaar goed functioneert, maar werk met de stekker uit het stopcontact;
- de spindel blokkeerknop (4) is ontspannen. (Ter controle de pad draaien);
- alle onderdelen van de machine op de juiste manier gemonteerd zijn en geen beschadigingen vertonen;
- de ventilatiegleuven niet verstopt zijn (14).

STARTEN EN STOPPEN

- Starten: duw de schuif van de schakelaar (2) naar voren; als u hem in de "ingeschakelde" stand wilt vergrendelen moet u tegelijkertijd op het voorste gedeelte van de schuif drukken.
- Stoppen: laat de schuif los of druk als de schuif vergrendeld is op het achterste gedeelte en laat de schuif in de "stop" stand teruggaan.

WERKINGSTEST

Start de machine en controleer of er geen abnormale trillingen zijn en of de schuurschijf niet uit het midden draait.

Als dit wel het geval is moet u de machine onmiddellijk uitschakelen en de storing proberen te verhelpen.

ELECTRONISCHE REGELING VAN HET TOERENTAL

Het toerental kan geregeld worden door in de gewenste mate aan het wielte (3) aan de achterkant van de machine te draaien. De snelheid moet ingesteld worden op basis van de kenmerken van de schuurschijven en het materiaal dat bewerkt moet worden.

DEMONTEREN EN VERVANGEN VAN SCHUURSCHIJVEN

Dit kan op twee manieren gedaan worden:

Eerste manier: blokkeer de mandrijnas (5) door op toets (4) te drukken, waarbij gelijktijdig de steunschijf (12) gedraaid moet worden totdat men voelt dat deze blokkeert. Draai de moer (11) met de haaksleutel (13) los, vervang de schuurschijf, draai goed vast. Verwijder de mandrijnas door de toets los te laten en draai de steunschijf met de hand om te controleren dat deze niet meer geblokkeerd is.

LET OP! : men moet de toets voor het blokkeren van de slijpsteen of van de steunschijf nooit indrukken voordat het werktuig volledig stilstaat, zoniet dan zal dit tot het kapot gaan van de behuizing van het raderwerk of van de spil van de toets leiden en dientengevolge de garantie vervallen.

Tweede manier: stop om de mandrijnas (5) te blokkeren in plaats van het gebruiken van de blokkeringstoets de 17 mm sleutel (13) in de insnijding van de as tussen de steunschijf en de behuizing van het raderwerk; ga daarna verder zoals boven beschreven staat.

Het is niet toegestaan om ander gereedschap voor het vastdraaien / losdraaien te gebruiken.

HULPGEREEDSCHAPPEN DIE GEBRUIKT MOGEN WORDEN

Ø 115 mm fiber schuurschijven;

ONDERHOUD

Alle werkzaamheden moeten uitgevoerd worden terwijl de stekker uit het stopcontact gehaald is. Aan het einde van het werk of indien nodig, moet het machineblok met een straal perslucht schoongebazen worden waarbij er goed op gelet moet worden dat de ventilatiegloeuen van de motor goed schoongemaakt worden. **De gebruiker mag geen andere werkzaamheden uitvoeren.** Voor het onderhoud en de periodieke reiniging van de inwendige delen, zoals de borstels, de lagers, de tandwielen enz. of in andere gevallen moet u zich tot een erkende servicedienst wenden.

ELEKTRISCHE VEILIGHEID - LAAGSPANNING

De beproevingen/controles zijn verricht in overeenstemming met de normen:

EN 60745-1 Veiligheid van handgereedschap met elektrische aandrijving
EN 60745-2-3 Bijzondere eisen voor slijpmachines

AFSCHEMING VAN RADIOSTORINGEN

De machines zijn in overeenstemming met de effecten van het voorkomen en opheffen van radiostoringen gemeten volgens de normen EN 55014-1 + EN 55014-2; EN 61000-3-2 + EN 61000-3-3.

UITGESTRAALD GELUID

Het geluidsdrukkniveau, op de werkplek, dat in normale omstandigheden door de machine wordt voortgebracht, is 88,7 dB (A) - geluidsvermogen 99,7 dB (A) - gemeten volgens de normen EN ISO 3744 + UNI EN ISO 11202.

Let op: draag geschikte hulpmiddelen om het gehoor te beschermen! (zie algemene waarschuwingen).

GEMIDDELDE VERSNELLINGSWAARDE

De kwadratische gemiddelde versnellingswaarde is minder dan 2,5 m/sec². gemeten volgens de norm UNI EN28662 + UNI EN ISO 5349.

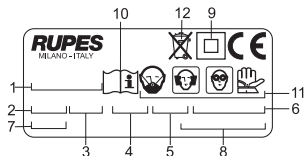
GARANTIE

Op alle machines die door **RUPES** S.p.A. gemaakt zijn wordt vanaf de datum van aankoop 12 maanden garantie verleend, tegen fabrieks- en materiaalfouten. De machines mogen uitsluitend met originele accessoires en onderdelen van **RUPES** gebruikt worden: alle aansprakelijkheid voor schade of ongelukken die veroorzaakt zijn doordat dit voorschrift niet in acht genomen is wordt van de hand gewezen en hierdoor vervalt ook de garantie. De garantie vervalt indien de aanwijzingen die in de gebruiksaanwijzing staan niet opgevolgd zijn of indien de machine voor andere doeleinden gebruikt is dan waarvoor de machine bedoeld is. De garantie wordt ook ongeldig als de machine uit elkaar gehaald wordt of gemanipuleerd wordt of als er beschadigingen zijn die duidelijk te wijten zijn aan een slechte verzorging ervan. **De garantie gaat in wanneer de coupon die op de laatste bladzijde van de omslag van dit boekje staat ingevuld is.** Wanneer de machine defect is of niet correct functioneert moet de machine niet gedemonteerd en in de oorspronkelijke verpakking ingeleverd worden bij of franco teruggestuurd worden naar de fabrikant of een officieel servicecentrum dat op de lijst die bij dit boekje gevoegd is staat. In ieder geval geeft de garantie geen recht op vervanging van de machine. De firma **RUPES** Spa behoudt zich het recht voor om zonder voorafgaande kennisgeving wijzigingen aan de technische of esthetische specificaties van haar producten aan te brengen. De firma kan op geen enkele manier aansprakelijk gesteld worden voor eventuele drukfouten. Dit drukwerk heft alle vorige uitgaven op en komt hiervoor in de plaats.

TYPEPLAATJE VAN DE MACHINE

PLAATS EN BETEKENIS VAN DE GEGEVENS

1. Type machine
2. Nominale aansluitspanning in Volt (V)
3. Frequentie in Hertz (Hz)
4. Stroomopname in ampère (A). Er moet gecontroleerd worden of het elektriciteitsnet waar de machine op aangesloten wordt tenminste de aangegeven stroomsterkte makkelijk kan verdragen.
5. Opgenomen vermogen in Watt (W)
6. Machinecode of serienummer
7. Technische gegevens van de machine
8. Toerental rpm
9. Het teken met het dubbele vierkant geeft aan dat de machine dubbel geïsoleerd is en dus niet via het elektrische snoer geaard hoeft te worden.
10. ⚠ Lees deze instructies zorgvuldig door alvorens het apparaat in werking te stellen.
11. ⚠ Persoonlijke beschermingsmiddelen.
12. ⚠ In overeenstemming met de Europese Richtlijn 2002/96/EG (RAEE) + 2003/108/EG en de nationale wetgeving mag dit product aan het eind van zijn levensduur niet worden weggegooid bij het huishoudelijk afval, maar moet het worden ingeleverd bij de daarvoor bestemde en geautoriseerde inzamelpunten (neem voor informatie over een erkend inzamelpunt bij u in de buurt contact op met uw gemeente). Een juiste verwerking van het product draagt bij aan de bescherming van de volksgezondheid en het milieu. Een illegale afvoer van het product is strafbaar.



VERKLARING VAN OVEREENSTEMMING



Wij verklaren op eigen verantwoordelijkheid dat het handgereedschap met elektromotoraandrijving, waarop deze handleiding betrekking heeft, voldoet aan de essentiële veiligheidseisen van de richtlijnen:

- 2006/42/EG Machinerichtlijn
- 2006/95/EG Laagspanningsrichtlijn
- 2004/108/EG Elektromagnetische Compatibiliteitsrichtlijn

De beproevingen/controles zijn verricht in overeenstemming met de geldende Geharmoniseerde Europese normen op het gebied van

Laagspanning:

- EN 60745-1: 2008 Veiligheid van handgereedschap met elektrische aandrijving
- EN 60745-2-3: 2007 Bijzondere eisen voor slijpmachines, polijstmachines en schijfschuurmachines
- UNI EN ISO 3744: 1997 Akoestiek. Bepaling van geluidsvermogen sniveaus van geluidsbronnen.
- UNI EN ISO 11202: 1997 Akoestiek. Geluid uitgestraald door machines en toestellen
- UNI EN 28662-1: 1993 Handgereedschap. Meting van trillingen aan het handvat.
- UNI EN ISO 5349-1: 2004 Mechanische trillingen. Meting en beoordeeling van blootstelling van het menselijk lichaam aan hand-armtrillingen.

Compatibilità elettromagnetica:

- EN 55014-1: 2008 + EN 55014-2: 1998;
- EN 61000-3-2: 2009 + EN61000-3-3: 2008
- Campi elettromagnetici:
- EN 50366: 2004

RUPES S.p.A.
IL PRESIDENTE
G. Valentini

ТЕХНИЧЕСКИЕ ХАРАКТЕРИСТИКИ

РУССКИЙ



МОДЕЛЬ	BA31EN
КЛАСС ЗАЩИТЫ	II
РАБОЧЕЕ НАПРЯЖЕНИЕ	230 В-50 Гц
ПОТРЕБЛЯЕМЫЙ ТОК	4,3 А
ПОТРЕБЛЯЕМАЯ МОЩНОСТЬ	900 Вт
ЭЛЕКТРОННАЯ ЗАЩИТА ОТ ПЕРЕГРУЗКИ	ДА
ЭЛЕКТРОННОЕ РЕГУЛИРОВАНИЕ СКОРОСТИ	ДА
ОБОРОТЫ/МИН	1.500+4.000
ДИАМЕТР ДИСКОДЕРЖАТЕЛЯ ММ	115
РЕЗЬБА НА ОСИ, НЕСУЩЕЙ ДИСК	M 14
БЛОКИРАТОР ОСИ, НЕСУЩЕЙ ДИСК	ДА
ВЫТЯЖНАЯ СИСТЕМА	ДА
МАССА КГ	1,8

ОБЩИЕ ПРАВИЛА

При работе машина должна быть подсоединена к соответствующей вытяжной системе (не прилагается).

ПРАВИЛА ТЕХНИКИ БЕЗОПАСНОСТИ И ПРЕДУПРЕЖДЕНИЯ ПРОИЗВОДСТВЕННОГО ТРАВМАТИЗМА

Инструкции по технике безопасности и предупреждению производственного травматизма представлены в брошюре "УКАЗАНИЯ ПО ТЕХНИКЕ БЕЗОПАСНОСТИ", которая входит в состав данной документации; инструкция по эксплуатации содержит информацию, относящуюся только к специфике работы машины. Никогда не используйте оборудование без установленных защитных устройств.

Любое вмешательство должно осуществляться при отсоединенной вилке электропитания.

Прежде, чем запустить машину в работу, убедитесь, что она крепко удерживается рукой и не соприкасается с рабочей поверхностью.

Работы могут осуществляться только при установленном на машине защитном кожухе. Шлифовальные диски должны быть правильно установлены и закреплены.

Убедитесь, что искры, образующиеся при работе, не создают опасность для людей и не могут привести к поджогу легковоспламеняющихся веществ.

В результате работы может образоваться вредная для здоровья пыль: обеспечьте защиту дыхательных путей в соответствии с действующими нормами и соблюдайте указания по технике безопасности при работе с материалом, подвергающимся обработке. В процессе использования инструмента могут

отлетать части шлифовального диска или обрабатываемого материала, что может привести к серьезным ранениям людей или повреждениям предметов: помните всегда использовать все средства индивидуальной защиты С.И.З (такие, как перчатки, наушники, защитные очки, защитные маски для дыхательных путей и т.п.) согласно нормативам действующих законов по предупреждению и уменьшению производственного травматизма.

Внимание! Машина продолжает работать в течении нескольких секунд после ее выключения!

ИСПОЛЬЗОВАНИЕ В СООТВЕТСТВИИ С НАЗНАЧЕНИЕМ

Прежде, чем начать работу, проверить, что рабочие характеристики шлифовальных дисков или фрез совместимы с характеристиками машины, не имеют повреждений и следов износа.

Проверить, что шлифовальный диск или фреза хорошо закреплены, использовались и хранились согласно указаниям предприятия-изготовителя.

Не используйте для фрез никаких других адаптивных систем, кроме тех, что указаны. Не используйте для шлифования режущую сторону шлифовального диска.

Убедитесь, что предмет обработки хорошо закреплен.

В случае использования машины не по назначению, потребитель несет всю ответственность за возможные ущерб и несчастные случаи.

ЧАСТИ МАШИНЫ

- 1 - Идентификационная табличка
- 2 - Выключатель включения/выключения
- 3 - Регулятор скорости
- 4 - Кнопка блокирования оси зажимного патрона
- 5 - Ось зажимного патрона
- 6 - Вспомогательная рукоятка
- 7 - Поворотный защитный кожух
- 8 - Пылепоглощающий ерш
- 9 - Кольцо с выступами для закрепления защитного кожуха
- 10 - Винты для закрепления защитного кожуха
- 11 - Коническое зажимное кольцо для фиксирования диска-подшвы
- 12 - Дискдержатель для абразивного диска.
- 13 - Рабочие ключи
- 14 - Вентиляционные отверстия мотора
- 15 - Подключение к вытяжной трубе с внутренним Ø 29 мм

ЗАПУСК В РАБОТУ

Прежде, чем запустить машину, убедиться, что:

- упаковка целая и не имеет следов нарушений или повреждений в результате транспортирования и хранения;
- машина комплектна; проверить, что количество и тип ее составных частей соответствуют описанию, имеющемуся в данном руководстве;
- источник энергии и электрические розетки отвечают той нагрузке, которая указана в таблице и воспроизведена на идентификационной табличке машины, чье изображение с пояснениями помещено на стр. 31.

ПОДГОТОВКА МАШИНЫ

- Установить с натягом пылепоглощающий ерш (8) на защитном кожухе;
- установить защитный кожух (7) на корпус машины с помощью винтов (10), вставив между ними кольцо (9) таким образом, чтобы имеющиеся на нем выступы вошли в прорези, выполненные на фланце защитного кожуха. **Защитный кожух должен быть установлен в соответствии с рукояткой.** После закрепления винтов и кольца, защитный кожух должен иметь возможность поворачиваться с легким трением примерно на 20° для установки его в положение, наиболее удобное для оператора;

- навинтить вспомогательную рукоятку (6); она может быть установлена как справа, так и слева на корпусе машины;
- подсоединить вытяжное устройство к патрубку (15) с помощью вытяжной трубы.

МОНТАЖ ДИСКОДЕРЖАТЕЛЯ И АБРАЗИВНОГО ДИСКА

1. Установить дискдержатель (12) на оси зажимного патрона (5);
2. установить абразивный диск;
3. навинтить зажимное кольцо (11) и затянуть его с помощью рабочего ключа (13), удерживая неподвижным ось зажимного патрона, используя для этого ключ на 17 мм, или кнопку блокиратора (4).

ПРЕЖДЕ, ЧЕМ ЗАПУСТИТЬ МАШИНУ В РАБОТУ

Убедиться, что:

- источник энергии соответствует характеристикам машины;
- питающий кабель и соответствующая вилка в безукоризненном состоянии;
- выключатель включения/выключения в рабочем состоянии (проверку осуществить при отсоединенной вилке);
- кнопка блокирования оси зажимного патрона (4) не используется (прокрутить вручную диск-подшву хотя бы на один оборот);
- все составные части машины правильно монтированы и не имеют следов повреждений; вентиляционные отверстия не засорены .

ЗАПУСК И ОСТАНОВКА

- **Запуск:** переместить ползун переключателя (2) вперед по направляющей ; для блокирования переключателя в положении "включено", нажать одновременно на переднюю часть ползуна.
- **Остановка:** отпустить ползун или, если он заблокирован, нажать на его заднюю часть и подождать, когда ползун перейдет в положение "отключено".

КОНТРОЛЬНЫЙ ЗАПУСК

Включить машину и убедиться, что нет аномальной вибрации или коробления абразивного диска.

В противном случае немедленно выключить машину и устранить аномалии.

ЭЛЕКТРОННОЕ РЕГУЛИРОВАНИЕ ЧИСЛА ОБОРОТОВ

Регулирование числа оборотов осуществляется соответствующим колесиком (3), установленным на задней части машины. Выбор скорости проводится в соответствии с характеристиками абразивных дисков и обрабатываемого материала.

ДЕМОНТАЖ И ЗАМЕНА АБРАЗИВНЫХ ДИСКОВ

Может быть выполнено двумя способами:

- 1° способ: заблокировать ось зажимного патрона (5) нажатием на кнопку (4), одновременно вращая диск-подшосу (12) до достижения блокирования.
Отвинтить зажимное кольцо (11) с помощью рабочего ключа (13), заменить абразивный диск, вновь навинтить и затянуть. Освободить ось зажимного патрона, отпустив кнопку, и прокрутить вручную диск-подшосу для проверки имеющего место блокирования.
ПРЕДУПРЕЖДЕНИЕ! кнопка блокирования шлифовального круга или диска-подшосу никогда не должна быть нажата прежде, чем инструмент полностью не остановится, иначе может получить повреждения коробка зубчатой передачи или стержень кнопки, что приведет к потере гарантии.
- 2° способ: вместо того, чтобы использовать кнопку блокирования, для блокирования оси зажимного патрона (5) вставить ключ на 17 мм (13) в вырез на оси, находящийся между диском-подшосой и коробкой зубчатой передачи; после чего проследовать, как описано выше.

Для зажима/отжима не допускается использование другого инструмента.

ДОПУСКАЕМЫЙ РАБОЧИЙ ИНСТРУМЕНТ

Фибер-диски с диаметром Ø 115 мм.

ОБСЛУЖИВАНИЕ

Все операции проводятся при отсоединенной машине.
По окончании работы, в случае необходимости, очистить струей воздуха поверхность машины от пыли.

Не допускаются другие вмешательства со стороны потребителя.
Для обслуживания и периодической очистки внутренних частей машины, таких, как подшипники, зубчатые передачи и т.п. и при любой другой необходимости следует обращаться в специализированные центры технического обслуживания.

ЭЛЕКТРОБЕЗОПАСНОСТЬ – НИЗКОЕ НАПРЯЖЕНИЕ

Проверочные испытания были проведены в соответствии с нормами.

EN 60745-1 Безопасность переносных электрических инструментов с мотором.
EN 60745-2-3 Специальные нормы для шлифовальных машин.

ЭКРАНИРОВАНИЕ ОТ РАДИОПОМЕХ

Машины соответствуют требованиям по предупреждению и устранению радиопомех в согласии с нормой EN55014-1+EN55014-2; EN61000-3-2+EN61000-3-3.

ШУМООБРАЗОВАНИЕ

Уровень звукового давления на рабочем месте, создаваемый машиной в нормальных условиях, составляет 88,7 дБ (А) - звуковая мощность 99,7 дБ (А) - измерены в соответствии с нормой EN ISO 3744 + UNI EN ISO 11202.

Внимание: Надевать соответствующие наушники для защиты слуха! (смотри общие правила).

СРЕДНЕЕ ЗНАЧЕНИЕ УСКОРЕНИЯ




Среднеквадратичное значение ускорения, замеренное согласно нормам UNI EN28662+ UNI EN ISO 5349, ниже 2,5 м/с².

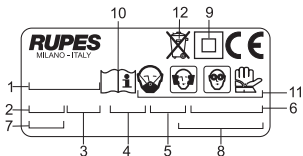
ГАРАНТИЯ

Все машины, изготовленные предприятием акционерного общества **RUPES**, имеют гарантийный срок 12 месяцев со дня покупки на предмет выявления дефектов производства и материалов. Машины должны быть использованы только с оригинальными дополнительными приспособлениями и запасными частями предприятия **RUPES**: отклоняется любая ответственность за ущерб и несчастные случаи, произошедшие в результате неследования этой норме, что приводит так же и к потере гарантии. Гарантия теряется всякий раз, когда не соблюдаются указания, представленные в этом руководстве или всякий раз, когда машина используется не по назначению. Теряется гарантия и тогда, когда машина подвергалась разборке или нарушена или очевидны повреждения, связанные с плохим уходом за машиной. **Гарантия зависит от заполнения гарантийного талона, представленного на последней странице данной инструкции.** Когда выявилась неисправность, машина с приложенным гарантийным талоном в неразобранном виде и в оригинальной упаковке должна быть передана или отправлена по почте за счет потребителя на предприятие-изготовитель или в один из специализированных центров технического обслуживания, список которых приложен к данной инструкции. В любом случае наличие гарантии не дает право на замену машины. Акционерное общество **RUPES** оставляет за собой право вносить любые изменения в технические характеристики или внешний вид выпускаемых им машин без предварительного оповещения. Не несет ответственности за возможные ошибки при печати. Это издание отменяет и заменяет все предыдущие.

ИДЕНТИФИКАЦИОННАЯ ТАБЛИЧКА МАШИНЫ

РАСПОЛОЖЕНИЕ И ЗНАЧЕНИЕ ДАННЫХ

1. Тип машины.
 2. Номинальное рабочее напряжение в Вольтах (В).
 3. Рабочая частота в Герцах (Гц).
 4. Потребляемый ток в Амперах (А). Убедиться в том, что электрическая линия, к которой подсоединена машина, может с запасом пропускать хотя бы указанный ток.
 5. Потребляемая мощность в Ваттах (Вт).
 6. Регистрационный номер или номер серии машины.
 7. Технические характеристики машины.
 8. Число оборотов об/мин.
 9. Двойным квадрат указывает, что машина имеет двойную изоляцию и значит нет необходимости в заземление через шнур питания.
10.  Прочтите все эти инструкции перед включением данного устройства.
11.  Средства индивидуальной защиты.
12.  Изделие, в соответствии с Европейской Директивой 2002/96/CE (RAEE) + 2003/108/CE и ее включением в национальное законодательство, по окончании срока службы не должно выбрасываться в неполюженных местах или вместе с бытовым мусором, а должно сдаваться в уполномоченные центры дифференцированного сбора мусора (для получения информации по уничтожению изделия в соответствии с положениями закона обращайтесь в местные компетентные органы). Правильная утилизация изделия способствует охране здоровья и окружающей среды. При неразрешенной законом утилизации изделия к нарушителям применяются санкции.



ЗАЯВЛЕНИЕ О СООТВЕТСТВИИ



Заявляем исключительно под нашу ответственность, что портативный электрический инструмент с двигателем, к которому относится данная инструкция, соответствует Основным Требованиям, изложенным в Директивах:

2006/42/CE ДИРЕКТИВА ПО МАШИННОМУ ОБОРУДОВАНИЮ

2006/95/CE Низкое Напряжение

2004/108/CE Электромагнитная совместимость

Проверочные испытания были проведены с соответствии с действующими Едиными Европейскими нормами.
Низкое Напряжение:

EN 60745-1: 2008 Безопасность переносных электрических инструментов с мотором.

EN 60745-2-3: 2007 Специальные нормы для шлифовальных машин.

UNI EN ISO 3744: 1997 Акустика. Определение уровней звуковой мощности источников шума.

UNI EN ISO 11202: 1997 Акустика. Уровень шума, создаваемого машинами и оборудованием.

UNI EN 28662-1: 1993 Портативные станки. Измерение вибрации на ручке.

UNI EN ISO 5349-1: 2004 Механические вибрации. Измерение и оценка воздействия на человека вибрации, передаваемой на руку.

Электромагнитная совместимость:

EN 55014-1:2008 + EN 55014-2:1998

EN 61000-3-2: 2009 + EN 61000-3-3: 2008

Электромагнитные поля:

EN 50366: 2004

RUPES S.p.A.
IL PRESIDENTE
G. Valentini

RUPES S.p.A.

Via Marconi, 3A
20080 VERMEZZO (Mi) - Italy
Tel. 02/946941
Fax 02/94941040

Uff. Vendite e assistenza clienti
Tel. 02/94694312

e-mail: info_rupes@rupes.it
web: <http://www.rupes.com>

**Certificato da consegnare allegato
all'utensile unitamente al documento
fiscale di acquisto in caso
di riparazione in garanzia.**

**Certificate to be returned
with the tool and the purchase
invoice in case of guarantee repair.**

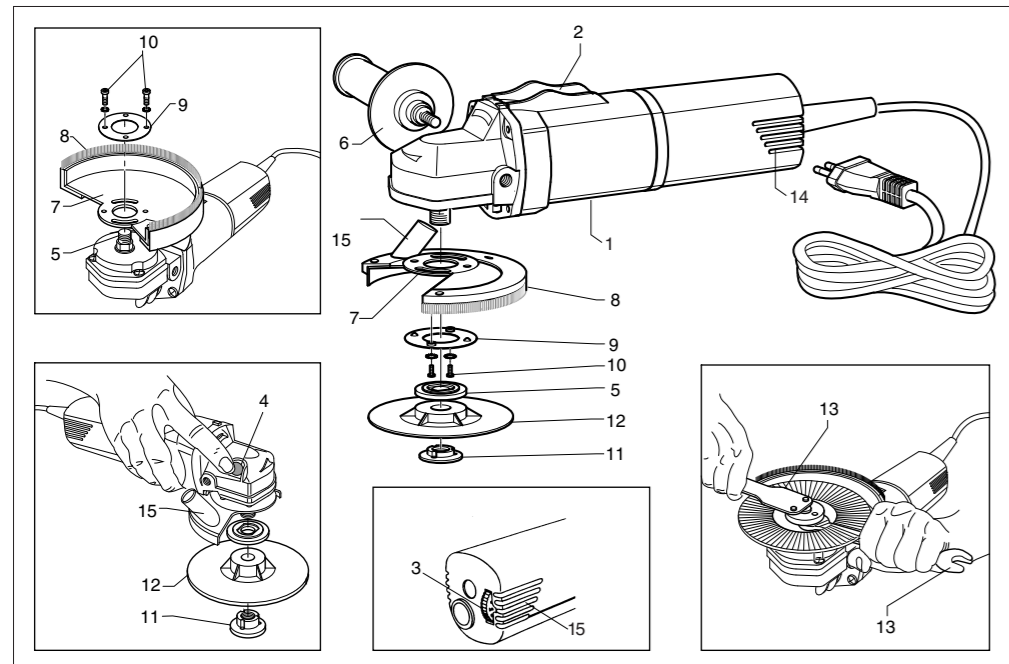
**Certificat à envoyer ensemble
avec l'outil et la facture d'achat
en cas de réparation sous garantie.**

**Bei Garantiereparatur, diese Karte
zusammenmit dem Gerät und der
beim Kauf erhaltenen Rechnung
aushändigen bzw. einsenden.**

**Certificado a enviar adjunto
a la herramienta y la factura
d'adquisición en caso de reparación
en garantía.**

**Bewijs dat samen met het aankoopbe
wijs bij het gereedschap gevoegd
moet worden in geval van reparatie
tijdens de garantieperiode.**

**Сертификат, прилагаемый
к инструменту вместе с
товарным чеком в случае
гарантийного ремонта.**



DATI TECNICI

MODELLO	BA31EN
CLASSE DI PROTEZIONE	II
TENSIONE DI LAVORO	230 V-50 Hz
CORRENTE ASSORBITA	4,3 A
POTENZA ASSORBITA	900 W
PROTEZIONE ELETTRONICA CONTRO I SOVRACCARICHI	SI
REGOLAZIONE ELETTRONICA DELLA VELOCITÀ	SI
GIRI/min	1.500 ÷ 4.000
DIAMETRO DEL PLATORELLO PORTADISCO mm	115
FILETTATURA DELL'ALBERO PORTADISCO	M 14
FERMO DELL'ALBERO PORTADISCO	SI
SISTEMA DI ASPIRAZIONE	SI
MASSA kg	1,8

ITALIANO

AVVERTENZE GENERALI

La macchina deve funzionare collegata ad un opportuno sistema di aspirazione delle polveri (non fornito).

NORME PER LA SICUREZZA E LA PREVENZIONE DEGLI INFORTUNI

Le istruzioni per la sicurezza e la prevenzione degli infortuni sono riportate nel fascicolo "INDICAZIONI PER LA SICUREZZA" che costituisce parte integrante della presente documentazione; il libretto d'istruzioni per l'uso riporta solamente le informazioni aggiuntive strettamente correlate all'uso specifico della macchina.

Non fare funzionare mai gli utensili senza i dispositivi di protezione montati. Ogni operazione sulla macchina venga eseguita a spina disinserita.

Prima dell'azionamento la macchina sia saldamente impugnata e non sia a contatto con la superficie di lavoro.

La macchina lavori sempre con la cuffia di protezione montata.

Le mole abrasive siano correttamente montate e fissate.

Assicurarsi che le scintille provocate durante la lavorazione non creino pericolo investendo persone o incendiare sostanze infiammabili.

Durante l'utilizzo possono formarsi polveri nocive alla salute; proteggere le vie respiratorie con dispositivi a norma di legge e rispettare le disposizioni di sicurezza valide per il materiale sottoposto a lavorazione.

Durante l'utilizzo dell'utensile possono staccarsi pezzi della mola o del materiale in lavorazione che potrebbero causare gravi lesioni a per-

sona o cose: ricordatevi di utilizzare sempre tutti i D.P.I. (dispositivi di protezione individuali, quali guanti, cuffie, occhiali protettivi ecc.) secondo le normative di legge vigenti per prevenire o ridurre le possibilità di incidenti.

Attenzione! l'utensile continua per alcuni secondi a funzionare dopo lo spegnimento!

UTILIZZO CONFORME AGLI SCOPI PREVISTI

Verificare prima dell'uso che le caratteristiche di lavoro delle mole o delle frese siano compatibili con quelle dell'utensile e che non siano rotte o usurate.

Verificare che le mole o le frese siano montate, maneggiate e conservate con cura secondo le indicazioni del costruttore.

Non utilizzare alcun sistema di adattamento per frese con codoli diversi da quelli specificati.

Non utilizzare come smerigliatrice il lato delle mole da taglio. Controllare che il pezzo da lavorare sia sufficientemente fissato. In caso di utilizzo non conforme agli scopi previsti, l'utilizzatore si assume ogni responsabilità per eventuali danni ed incidenti.

RUPES S.p.A.

Via Marconi, 3A
20080 VERMEZZO (Mi) - Italy
Tel. 02/946941
Fax 02/94941040

Uff. Vendite e assistenza clienti
Tel. 02/94694312

e-mail: info_rupes@rupes.it
web: http://www.rupes.com

RUPES®

Utensile
Tool
Outil
Werkzeug
Herramienta
Gereedschap
Инструмент

Nome
Name
Nom
Name
Apellido
Naam
Название

Rivenditore
Reseller
Revendeur
Handler
Revendedor
Verkoper
Продавец

Indirizzo
Adresse
Adresse
Dirección
Adres
Адрес

Data
Date
Date
Datum
Fecha
Datum
Дата

COD. ART. 9.2503 - SETTEMBRE 2010

SOLO LA COMPLETA COMPILAZIONE DI QUESTO CERTIFICATO DÀ DIRITTO ALL'EVENTUALE GARANZIA.
AFTER THE COMPLETE FILL-IN OF THIS CERTIFICATE YOU ARE ENTITLED TO OBTAIN GUARANTEE.
APRÈS LA COMPLETE COMPILATION DE CET CERTIFICAT ON PEUT OBTENIR À LA GARANTIE.
EINE EVENTUELLE GARANTIELEISTUNG IST NUR MÖGLICH, WENN DIESE GARANTIEKARTE VOLLSTÄNDIG AUSGEFÜLLT IST.
DESPUÉS LA COMPLETA COMPILACIÓN DE ESTE CERTIFICADO SE PUEDE OBTENER LA GARANTIE.
ALLEEN ALS DEZE GARANTIEKAART VOLLEDIG INGEVULD IS HEEFT U RECHT OP GARANTIE.
ТОЛЬКО ПОЛНОЕ ЗАПОЛНЕНИЕ ЭТОГО СЕРТИФИКАТА ДАЕТ ПРАВО НА ГАРАНТИЙНОЕ ОБСЛУЖИВАНИЕ.

RUPES®

Utensile
Tool
Outil
Werkzeug
Herramienta
Gereedschap
Инструмент

Nome
Name
Nom
Name
Apellido
Naam
Название

Rivenditore
Reseller
Revendeur
Handler
Revendedor
Verkoper
Продавец

Indirizzo
Address
Adresse
Adresse
Dirección
Adres
Адрес

Data
Date
Date
Datum
Fecha
Datum
Дата

SOLO LA COMPLETA COMPILAZIONE DI QUESTO CERTIFICATO DÀ DIRITTO ALL'EVENTUALE GARANZIA .

AFTER THE COMPLETE FILL-IN OF THIS CERTIFICATE YOU ARE ENTITLED TO OBTAIN GUARANTEE.

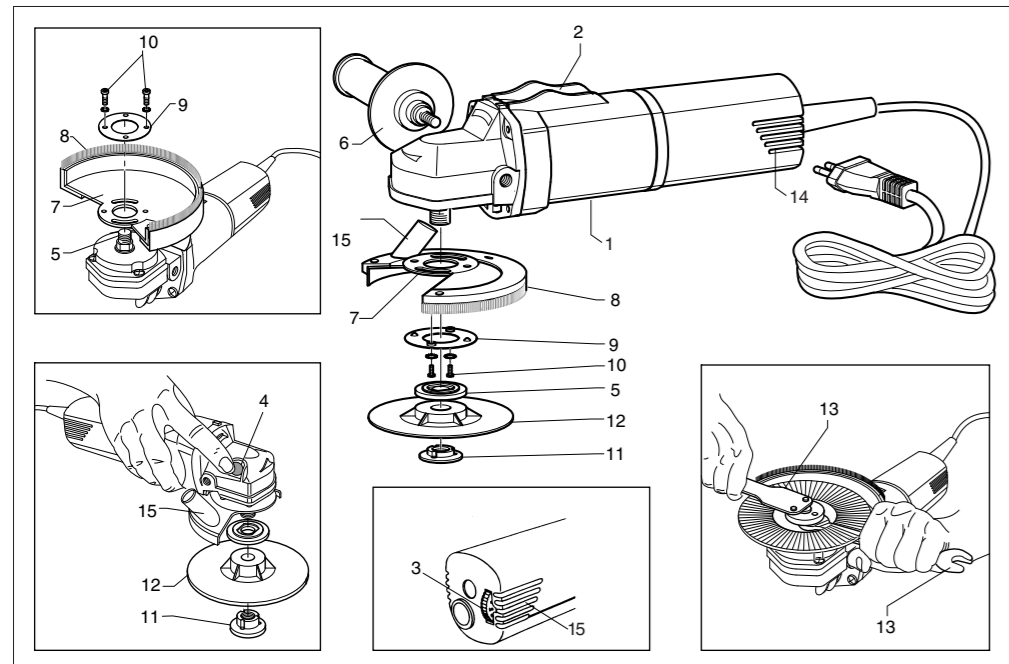
APRÈS LA COMPLETE COMPILATION DE CET CERTIFICAT ON PEUT OBTENIR À LA GARANTIE.

EINE EVENTUELLE GARANTIELEISTUNG IST NUR MÖGLICH, WENN DIESE GARANTIEKARTE VOLLSTÄNDIG AUSGEFÜLLT IST.

DESPUÉS LA COMPLETA COMPILACIÓN DE ESTE CERTIFICADO SE PUEDE OBTENER LA GARANTIE.

ALLEEN ALS DEZE GARANTIEKAART VOLLEDIG INGEVULD IS HEEFT U RECHT OP GARANTIE

ТОЛЬКО ПОЛНОЕ ЗАПОЛНЕНИЕ ЭТОГО СЕРТИФИКАТА ДАЕТ ПРАВО НА ГАРАНТИЙНОЕ ОБСЛУЖИВАНИЕ.



DATI TECNICI

MODELLO	BA31EN
CLASSE DI PROTEZIONE	II
TENSIONE DI LAVORO	230 V-50 Hz
CORRENTE ASSORBITA	4,3 A
POTENZA ASSORBITA	900 W
PROTEZIONE ELETTRONICA CONTRO I SOVRACCARICHI	SI
REGOLAZIONE ELETTRONICA DELLA VELOCITÀ	SI
GIRI/min	1.500 ÷ 4.000
DIAMETRO DEL PLATORELLO PORTADISCO mm	115
FILETTATURA DELL'ALBERO PORTADISCO	M 14
FERMO DELL'ALBERO PORTADISCO	SI
SISTEMA DI ASPIRAZIONE	SI
MASSA kg	1,8

ITALIANO

AVVERTENZE GENERALI

La macchina deve funzionare collegata ad un opportuno sistema di aspirazione delle polveri (non fornito).

NORME PER LA SICUREZZA E LA PREVENZIONE DEGLI INFORTUNI

Le istruzioni per la sicurezza e la prevenzione degli infortuni sono riportate nel fascicolo "INDICAZIONI PER LA SICUREZZA" che costituisce parte integrante della presente documentazione; il libretto d'istruzioni per l'uso riporta solamente le informazioni aggiuntive strettamente correlate all'uso specifico della macchina.

Non fare funzionare mai gli utensili senza i dispositivi di protezione montati. Ogni operazione sulla macchina venga eseguita a spina disinserita.

Prima dell'azionamento la macchina sia saldamente impugnata e non sia a contatto con la superficie di lavoro.

La macchina lavori sempre con la cuffia di protezione montata.

Le mole abrasive siano correttamente montate e fissate. Assicurarsi che le scintille provocate durante la lavorazione non creino pericolo investendo persone o incendiare sostanze infiammabili.

Durante l'utilizzo possono formarsi polveri nocive alla salute; proteggere le vie respiratorie con dispositivi a norma di legge e rispettare le disposizioni di sicurezza valide per il materiale sottoposto a lavorazione.

Durante l'utilizzo dell'utensile possono staccarsi pezzi della mola o del materiale in lavorazione che potrebbero causare gravi lesioni a per-

sona o cose: ricordatevi di utilizzare sempre tutti i D.P.I. (dispositivi di protezione individuali, quali guanti, cuffie, occhiali protettivi ecc.) secondo le normative di legge vigenti per prevenire o ridurre le possibilità di incidenti.

Attenzione! l'utensile continua per alcuni secondi a funzionare dopo lo spegnimento!

UTILIZZO CONFORME AGLI SCOPI PREVISTI

Verificare prima dell'uso che le caratteristiche di lavoro delle mole o delle frese siano compatibili con quelle dell'utensile e che non siano rotte o usurate.

Verificare che le mole o le frese siano montate, maneggiate e conservate con cura secondo le indicazioni del costruttore.

Non utilizzare alcun sistema di adattamento per frese con codoli diversi da quelli specificati.

Non utilizzare come smerigliatrice il lato delle mole da taglio. Controllare che il pezzo da lavorare sia sufficientemente fissato. In caso di utilizzo non conforme agli scopi previsti, l'utilizzatore si assume ogni responsabilità per eventuali danni ed incidenti.

RUPES S.p.A.

Via Marconi, 3A
20080 VERMEZZO (Mi) - Italy
Tel. 02/946941
Fax 02/94941040

Uff. Vendite e assistenza clienti
Tel. 02/94694312

e-mail: info_rupes@rupes.it
web: <http://www.rupes.com>

RUPES®

Utensile
Tool
Outil
Werkzeug
Herramienta
Gereedschap
Инструмент

Nome
Name
Nom
Name
Apellido
Naam
Название

Rivenditore
Reseller
Revendeur
Handler
Revendedor
Verkoper
Продавец

Indirizzo
Adresse
Adresse
Dirección
Adres
Адрес

Data
Date
Date
Datum
Fecha
Datum
Дата

COD. ART. 9.2503 - SETTEMBRE 2010

SOLO LA COMPLETA COMPILAZIONE DI QUESTO CERTIFICATO DÀ DIRITTO ALL'EVENTUALE GARANZIA .
AFTER THE COMPLETE FILL-IN OF THIS CERTIFICATE YOU ARE ENTITLED TO OBTAIN GUARANTEE.
APRÈS LA COMPLETE COMPILATION DE CET CERTIFICAT ON PEUT OBTENIR À LA GARANTIE.
EINE EVENTUELLE GARANTIELEISTUNG IST NUR MÖGLICH, WENN DIESE GARANTIEKARTE VOLLSTÄNDIG AUSGEFÜLLT IST.
DESPUÉS LA COMPLETA COMPILACIÓN DE ESTE CERTIFICADO SE PUEDE OBTENER LA GARANTIE.
ALLEN ALS DEZE GARANTIEKAART VOLLEDIG INGEVULD IS HEEFT U RECHT OP GARANTIE
ТОЛЬКО ПОЛНОЕ ЗАПОЛНЕНИЕ ЭТОГО СЕРТИФИКАТА ДАЕТ ПРАВО НА ГАРАНТИЙНОЕ ОБСЛУЖИВАНИЕ.